



स्थानीय राजपत्र

चामुण्डाविन्द्रासैनी नगरपालिकाद्वारा प्रकाशित

खण्ड ५ (संख्या ५) अषाढ ८ गते २०७९ साल

स्थानीय सरकार सञ्चालन ऐन, २०७४ को दफा १०२ को उपदफा (१) बमोजिम चामुण्डा विन्द्रासैनी नगरपालिकाको नगर कार्यपालिकाले बनाएको तल लेखिए बमोजिमको योजना सर्वसाधारणको जानकारीका लागि प्रकाशन गरिएको छ ।

भाग-२

स्थानीय विपद् तथा जलवायु उत्थानशील योजना २०७९

योजनाको सारांश

नेपाल बाढी, पहिरो, भूकम्प, महामारी, आगलागी, हावाहुरी, चट्याङ, असिना, लू, शीतलहर, खडेरी, हिमताल विस्फोट तथा हिमपहिरोको उच्च जोखिममा रहेको मलुक हो । जलवायुजन्य परिवर्तनका कारण पर्ने प्रतिकूल प्रभावबाट पनि नेपाल सम्बेदनशील अवस्थामा रहेको छ । यस सन्दर्भमा नेपाल सरकारबाट स्वीकृत “विपद् जोखिम व्यवस्थापन राष्ट्रिय रणनीति २०६६” र स्थानीय अनुकूलन योजनाको राष्ट्रिय संरचना २०७६ (मस्यौदा) मा व्यवस्था भए बमोजिम विपद् जोखिम व्यवस्थापन तथा जलवायु परिवर्तन अनुकूलनको क्षेत्रमा पूर्वतयारी, रोकथाम, अल्पकरण, प्रतिकार्य, पुनर्स्थापना र पुनर्निर्माण तथा अनुकूलनको कार्यलाई विशेष महत्त्व दिइएको छ । यसमा विपद् जोखिम न्यूनीकरण तथा जलवायु परिवर्तन उत्थानशीलतालाई केन्द्र देखि स्थानीय तहसम्म विस्तार गरी सबै तहका विकास नीति तथा कार्यक्रममा विपद् व्यवस्थापनलाई मूलप्रवाहीकरण गर्नुपर्ने यथार्थतालाई आत्मसात गरी दिगो विकासको मान्यतालाई सुनिश्चित गर्न प्रभावित सबै वर्ग, समुदाय एवं क्षेत्रको पहाच र स्वामित्व स्थापित हुने गरी स्थानीय श्रोत, साधन तथा क्षमताको अधिकतम परिचालन गर्नुपर्ने आजको आवश्यकता हो । यस प्रक्रियालाई सहभागितामूलक, पारदर्शी, उत्तरदायी, समावेशी र जिम्मेवार बनाउन राष्ट्रिय विपद् जोखिम न्यूनीकरण तथा व्यवस्थापन ऐन २०७४, को मूल भावना तथा मर्मलाई आत्मसात गर्दै स्थानीय सरकार सञ्चालन ऐन, २०७४ ले दिएको अधिकार प्रयोग गरी विपद् जोखिम न्यूनीकरण र जलवायु उत्थानशीलताका विषयहरू समेत समावेश गर्दै “स्थानीय विपद् जोखिम व्यवस्थापन योजना तर्जुमा निर्देशिका, २०६८” तथा स्थानीय जलवायु अनुकूलन योजनाको राष्ट्रिय संरचना २०६८ मा व्यवस्था भएका प्रक्रिया एवं विधिहरूलाई एकीकृत तथा सरलीकृत गरी स्थानीय विपद् तथा जलवायु उत्थानशीलयोजना तर्जुमा निर्देशिका, २०७४ अनुसारको मस्यौदाको आधारमा तयार गरी लागू गरिएको छ ।

विश्व मानचित्रमा विपद् जोखिमको दृष्टिले उच्च जोखिममा रहेको राष्ट्रको रूपमा नेपाललाई लिइन्छ । नेपालले प्रत्येक वर्ष विभिन्न किसिमका प्राकृतिक प्रकोपहरू जस्तै बाढी, पहिरो आगलागी, महामारी, खडेरी, रोगकिरा, मौसमको विषमता तथा भूकम्प जस्ता प्रकोपहरूबाट गम्भिर खतराको सामना गर्दै आएको छ । जलवायु परिवर्तनको प्रत्यक्ष असर वायुमण्डलीय तापक्रममा वृद्धि र वर्षाको समय तथा

खण्ड ५ (संख्या ५) अषाढ ८ गते २०७९ साल

मात्रामा विषमता आदिमा देख्न सकिन्छ । यस्ता असरहरूले बर्सेनी नेपालमा बाढी, पहिरो, हावाहुरी, असिना, सुख्खा खडेरी, तातो हावाका लहरहरू जस्ता घटनाहरू बढी मात्रामा दोहोरिएका छन् । यसको प्रभाव प्रत्यक्ष रूपमा जीविकोपार्जन, प्राकृतिक स्रोत, कृषि तथा खाद्य सुरक्षा, जलस्रोत तथा ऊर्जा, वन तथा जैविक विविधता, मानव स्वास्थ्य, ग्रामीण बसोवास तथा पोषण तथा सरसफाई भौतिक पूर्वाधारको क्षेत्रमा देखा पर्न थालेको छ । जलवायु परिवर्तनका नकारात्मक असरबाट गर्भवती महिला, अपाता, गरिब, विपन्न, एकल महिला, बालबालिका, जेष्ठ नागरिकहरू, पछाडी पारिएको वर्ग, साधन स्रोतमा कम पहाच भएका घरधुरी साथै प्राकृतिक स्रोतमा आश्रित समुदायहरू बढी प्रभावित हुन्छन् भन्ने विभिन्न अध्ययनहरूले प्रष्ट पारिसकेका छन् । यस्तो प्रकारको प्रकोप बढ्दै गएको चामुण्डाविन्द्रासैनी नगरपालिकाका वासिन्दाले पनि अनुभव गर्न थालेका छन् । यस नगरपालिका तथा वडाका अधिकांश घरधुरीहरू कृषिमा निर्भर रहेका छन् तर बाढी, पहिरो, सुख्खा खडेरी, शितलहर, जनावर आतक्त, हावाहुरी, अनियमित वर्षाबाट यहाको कृषि उत्पादनमा असर परी यहाको जीविकोपार्जनको पद्धति, पशु, वन, स्वास्थ्य तथा पोषणमा नकारात्मक असर पार्दै गरेको सन्दर्भमा बढ्दै गएको विपद् जन्य प्रकोपबाट परेको तथा पर्न सक्ने प्रतिकूल प्रभावबाट स्थानीय स्तरमा अनुकूलन क्षमता अभिवृद्धि गर्न स्थानीय विपद् तथा जलवायु उत्थानशील योजना तयार गरी कार्यान्वयन गर्नुपर्ने व्यहोरा राष्ट्रिय संरचनाले दर्शाएको छ । सोही सन्दर्भमा सेभ द चिल्ड्रेन र एभरेष्ट क्लबको साभेदारीमा सञ्चालन भईरहेको प्क्ष्छल परियोजनाको आर्थिक तथा प्राविधिक सहयोगमा यो योजना निर्माण भएको हो । यस पालिकालाई पालिकाको जोखिम नक्सात्तन र सरोकारवालाहरूको गोष्ठीबाट छनौट गरी योजना निर्माण गरिएको हो । नेपाल सरकारबाट स्वीकृत जलवायु उत्थानशील योजना निर्देशिका २०७४ अनुसारका बिधि तथा प्रक्रियाहरू अवलम्बन गरी बहुसरोकारवाला निकाय (नगरपालिका, वडा कार्यालय, नागरिक, वडा सचिव, शिक्षक, समाजसेवी, महिला स्वास्थ्य स्वयम् सेविका, जेष्ठ नागरिक, राजनैतिक दलका प्रतिनिधि, प्राकृतिक श्रोत व्यवस्थापन समूहका प्रतिनिधि, महिला, पुरुष लगायत अन्य बुद्धिजीवि)हरूको सहभागितामा मिति २०७८ असोज ६ र ७ गते गरिबी, सक्तटासन्नता र विपद् तथा जलवायु उत्थानशील योजना तर्जुमा प्रारम्भिक गोष्ठीबाट आगामी ५ वर्षका लागि विपद् तथा जलवायु उत्थानशील कार्ययोजना तयार गर्नको लागि सक्तटासन्नता र क्षमता विश्लेषण गरी यो योजना तयार गरिएको छ । यस योजनाबाट यहाका वासिन्दाको अनुकूलन क्षमता तथा समुत्थानमा अभिवृद्धि गर्न सहयोग पुऱ्याउने विश्वास गर्दै यस योजनालाई यस नगरपालिकाको विषयगत योजना बनाई नियमित योजना तर्जुमा प्रक्रियामाफत नगरपालिका तथा वडा कार्यालय, जिल्ला समन्वय समिति लगायत प्रदेश र राष्ट्रिय योजनामा समावेश गरिने छ । यस नगरपालिकामा सञ्चालन हुने अन्य विकास कार्य समेत जलवायु परिवर्तन अनुकूलन तथा समुत्थानमैत्री बन्दै जाने विश्वास गरिएको छ । यो योजनाको कार्यान्वयनको प्रत्येक चरणमा सामाजिक समावेशीकरण सम्बेदनशिलतालाई ध्यान राख्दै र क्रियाकलाप सञ्चालनमा बढी भन्दा बढी जेष्ठ नागरिक, अपातामा भएका व्यक्ति, गर्भवती र सुत्केरी महिला तथा बालबालिका र विपन्न वर्गको सहभागितालाई सुनिश्चित गर्ने प्रयास गरिएको छ ।

शिर्षक	विवरण			
सिमाना	चामुण्डाविन्द्रासैनी नगरपालिका उत्तर: ठाँटीकाँध गाउँपालिका, पश्चिम: आठबीस नगरपालिका र ठाँटीकाँध गाउँपालिका दक्षिण: दुल्लु नगरपालिका र अछाम जिल्ला			
क्षेत्रफल	९०.६० वर्ग कि.मि.			
जनसंख्या	महिला	पुरुष	जम्मा	जम्मा घरधुरी
	१३,८७८	१४,७२८	२८,६०६	४,५३२
	श्रोत: नगरपालिका पाश्चिमी २०७९			
प्रमुख पेशा तथा जीविकोपार्जनका आधार	कृषि, पशुपालन, मजदुरी, व्यापार व्यवसाय र वैदेशिक रोजगारी आदी ।			
नगरपालिकामा देखिएका मुख्य विपद्हरू	पहिरो/बाढी, सुख्खा खडेरी, जङ्गली जनावर आतङ्क, कृषिमा रोगकिरा आतङ्क, हृदयवतास, चट्याङ, आगलागी, सर्पदंस, मानवीय महामारी र सडक दुर्घटना (श्रोत: नगरपालिकाको योजना तर्जुमा कार्यशाखा गोष्ठी, २०७८)			

खण्ड ५ (संख्या ५) अषाढ ८ गते २०७९ साल

खण्ड ५ (संख्या ५) अषाढ ८ गते २०७९ साल

वडा अनुसार स्त्रीकरण भएका मुख्य प्रकोपहरू	वडा नं. १ मा पहिरो, बाढी, खडेरी, जङ्गली जनावर आतङ्क, कृषिमा रोग, हुरीवतास, अंसिना, हिमपात, चट्याङ वडा नं. २ मा पहिरो, बाढी, खडेरी, जङ्गली जनावर आतङ्क, कृषिमा रोग, हुरीवतास, अंसिना, आगलागी, चट्याङ वडा नं. ३ पहिरो, बाढी, खडेरी, जङ्गली जनावर आतङ्क, कृषिमा रोग, अंसिना, हुरीवतास, चट्याङ, आगलागी वडा नं. ४ मा पहिरो, बाढी, खडेरी, जङ्गली जनावर आतङ्क, कृषिमा रोग, हावाहुरी, अंसिना, आगलागी, चट्याङ वडा नं. ५ मा पहिरो, बाढी, खडेरी, जङ्गली जनावर आतङ्क, कृषिमा रोगाक्रिण, खडेरी, माहामारी, अंसिना, हावाहुरी, आगलागी, चट्याङ वडा नं. ६ मा पहिरो, बाढी, जनावर आतङ्क, आगलागी, खडेरी, हावाहुरी, कृषिमा रोग, अंसिना, शितलहर, पशुरोग, चट्याङ, माहामारी वडा नं. ७ मा पहिरो, बाढी, जङ्गली जनावर आतङ्क, कृषिमा रोग, सडक दुर्घटना, आगलागी, अंसिना, हुरीवतास, चट्याङ, माहामारी वडा नं. ८ मा पहिरो, बाढी, जङ्गली जनावर आतङ्क, कृषिमा रोग, खडेरी, अंसिना, माहामारी, हावाहुरी, आगलागी, चट्याङ वडा नं. ९ मा पहिरो, बाढी, खडेरी, जङ्गली जनावर आतङ्क, कृषिमा रोग, आगलागी, पशुरोग, चट्याङ, हावाहुरी, अंसिना, माहामारी <i>(श्रोत : वडा कार्यालय, समुदाय र सरोकारवाला निकायसंगको छलफल)</i>		
सङ्गटसन् वडा	उच्च जोखिम	मध्यम जोखिम	न्यून जोखिम
<i>श्रोत: नगरपालिका प्रारम्भिक बैठक, २०७८</i>			
सङ्गटसन् बस्ती तथा टोलहरू			
योजनाको परिचयना	सम्भावित विपद् तथा जलवायुजन्य परिवर्तनको जोखिम कम गर्न, विपद्को समयमा आपतकालीन कार्य सम्पादन गर्न, प्रभावकारी प्रतिकार्य गर्न र विपद् पश्चात पुनःस्थापना तथा पुनर्निर्माणका लागि दिशानिर्देश गर्न यो योजना लागू हुनेछ।		
आशाति उपलब्धि	विपद् तथा जलवायु परिवर्तनलाई विकासका क्रियाकलापहरूमा मुल प्रवाहीकरण गरी विपद्को हकमा न्यूनीकरण र जलवायु परिवर्तनसँग अनुकूलित हुँदै तनाव रहित एक समुत्थानशिल समुदायको रूपमा परिचित हुनेछन्।		
योजना कार्यान्वयन	नगरपालिका र वडा कार्यालयको नेतृत्वमा स्थानीय सेवा प्रदायक संघसंस्थाको सहकार्यमा योजना कार्यान्वयन हुनेछ।		
मुख्य भूमिका/सहयोग गर्न सक्ने निकायहरू	नगरपालिका, वडा कार्यालय, जिल्ला समन्वय समिति, हुलाक, विपद् व्यवस्थापन समिति, पशु सेवा केन्द्र, स्वास्थ्य चौकी, कृषि ज्ञान केन्द्र तथा कृषक समूह, सामुदायिक वन उपभोक्ता समिति, जिल्ला वन, ईलाका प्रशासन लगायत अन्य गैर सरकारी संस्था, सहकारी संस्था, खाने पानी उपभोक्ता समिति, विद्यालय, रेडक्रस, सशस्त्र प्रहरी नेपाली सेना, ट्राफिक प्रहरी, प्रहरी कार्यालय, वाणिज्य, रोमिट्यान्स, बैंक तथा वित्तीय संस्थाहरू, युवा क्लबहरू, महिला समूह, आमा समूह, बचत समूह, सञ्चार (एफ.एम.) आदि।		
क्षमता विकास	नगरपालिका, वडा कार्यालय र टोल बस्ती गरी तीन बटै तहका कार्यान्वयनकर्ता, व्यवस्थापक, अनुगमनकर्ता समेत स्थानीय तहमा विषयगत क्षेत्रको जनशक्ति विकास कार्य गरिनेछ।		
लैङ्गिक तथा सामाजिक समावेशीकरण	जलवायु परिवर्तन तथा गैर जलवायु परिवर्तनले गर्दा मानवीय तथा पारिस्थितिकीय प्रणालीमा देखिएको नकारात्मक असरहरूलाई सम्बोधन गर्नको लागि तर्जुमा गरिएको अनुकूलन क्रियाकलापहरूमा जेष्ठ नागरिक, गर्भवती र सुत्केरी महिला, २ वर्ष मुनीको		

भूकम्पीय जोखिमको हिसाबले ११औं, बाढी तथा पहिरोको जोखिमको हिसाबले ३० औं स्थानमा र जलवायु परिवर्तनको प्रभावको हिसाबले चौथो स्थानमा पर्दछ। नेपाल दुई शताब्दी १९८८ देखि २००८ सम्म (७००० भन्दा बढि) प्राकृतिक प्रकोपले गर्दा हुने मृत्युको हिसाबले विश्वमा नेपाल २३ औं स्थानमा रहेको छ। मृत्युको हिसाबले प्राकृतिक प्रकोपहरूमा नेपालमा महामारीले ४५ प्रतिशत भन्दा बढि ठाउ अोगट्छ भने पहिरो र बाढीले १४.७ प्रतिशत र १०.९ प्रतिशत अोगट्छ।

विश्वभरका कुनै पनि देशमा बस्ने समुदाय कुनै न कुनै किसिमको मानवजन्य र प्रकृतिजन्य प्रकोपबाट प्रभावित हुने भएकाले प्रकोप प्रति सम्बेदनशील भएर सन् १९६० मा संयुक्त राष्ट्रसंघीय विपद् न्यूनीकरण सचिवालयको स्थापना भएको पाइन्छ। सन् १९८६ देखि १९९० को दशकलाई विपद् न्यूनीकरण दशकका रूपमा संयुक्त राष्ट्रसंघले घोषणा गरेपछि विपद् विरुद्धको विश्वव्यापी अभियान शुरु भएको थियो। सन् १९९४ र सन् १९९५ मा क्रमशः जापानको योकोहामा र कोबेमा सम्पन्न सम्मेलनहरूमा एसियाली मुलुकहरूले प्राकृतिक विपद् न्यूनीकरण केन्द्रको स्थापना गरेपछि नेपालमा पनि विपद् न्यूनीकरणको कार्यले प्राथमिकता पाएको देखिन्छ। नेपालले विपद् जोखिम व्यवस्थापन सम्बन्धी अन्तर्राष्ट्रिय स्तरमा हुने प्रतिबद्धतामा सहभागी हुँदै गर्दा सन् २००५-२०१५ को ह्योगो कार्यढाचामा पनि प्रतिबद्धता जनाए अनुसार विपद् जोखिम व्यवस्थापन राष्ट्रिय रणनीति, २००९ तर्जुमा गरी कार्यान्वयनमा ल्याएको हो। उक्त रणनीतिले ह्योगो कार्यढाचामा अपेक्षा गरिए जस्तै विपद् उत्थानशील नेपालको परिकल्पना गरेता पनि हाम्रा क्रियाकलापहरू बढी प्रतिकार्य तथा राहत केन्द्रीत रहेको छ। सन् २०१५ पछिका केही ऐतिहासिक अन्तर्राष्ट्रिय सम्झौताहरू र प्रतिबद्धताहरू मध्ये विपद् जोखिम न्यूनीकरणका लागि सेन्डाइ कार्यढाचा, दिगो विकास लक्ष्य २०१५-२०३० र जलवायु परिवर्तन सम्बन्धी पेरिस सम्झौता विपद् जोखिम न्यूनीकरण तथा व्यवस्थापनको सन्दर्भमा महत्वपूर्ण हुन्। विपद् जोखिम न्यूनीकरणका लागि सेन्डाइ कार्यढाचा २०१५-२०३० एउटा अन्तर्राष्ट्रिय मार्गदर्शन गर्ने विश्वव्यापी दस्तावेज हो भने विपद् जोखिम व्यवस्थापन राष्ट्रिय रणनीति, २००९ प्रमुख राष्ट्रिय मार्गदर्शन हो। सो को कार्यान्वयनबाट सिकेका कुराहरू र पहिचान गरिएका कमी कमजोरीहरू सन् २०१५ को भूकम्प, सन् २०१४ र २०१७ को बाढी र हालैका अन्य विपद्हरूबाट सिकेका पाठहरू हाम्रा लागि व्यवहारिक मार्गदर्शन हुन्। यी विषयहरूलाई मार्गदर्शनको रूपमा लिई तयार गरिएको यो रणनीतिक कार्ययोजना सन् २०१७ देखि २०३० सम्मको अवधिलाई लक्षित गरी तयार गरिएको छ। यो रणनीतिक कार्ययोजनाको लागि निम्न बमोजिमका चार प्राथमिकता प्राप्त क्षेत्रहरू र अठार प्राथमिकता प्राप्त कार्यहरू तय गरिएका छन्।

१.२ दीर्घकालिन सोच, लक्ष्य, उद्देश्य तथा रणनीति

१.२.१ दीर्घकालिन सोच

चामुण्डाबिन्द्रासैनी नगरपालिकामा विपद् जोखिम न्यूनीकरण तथा जलवायुजन्य जोखिम व्यवस्थापनका कार्यलाई संस्थागत गरी विपद् उत्थानशील समुदायको निर्माण गर्ने।

१.२.२ लक्ष्य

चामुण्डाबिन्द्रासैनी नगरपालिका अर्न्तगत जोखिम र सक्तटासन्नता अवस्थामा रहेका घरपरिवारको अवस्था विश्लेषण, जोखिम र क्षमता विश्लेषण गर्न र सोही बमोजिम विपद् तथा जलवायुजन्य जोखिम व्यवस्थापनका कार्यक्रमहरूलाई प्राथमिकीकरण गर्दै स्थानीय विकास प्रक्रियामा मुलप्रवाहीकरण गरी विपद् तथा जलवायु उत्थानशील समुदायको निर्माण गर्ने।

१.२.३ उद्देश्य

(क) समुदाय, वडा तथा नगरपालिका स्तरमा विपद् तथा जलवायु उत्थानशील योजना तर्जुमा गर्न न्यूनतम आधार र मापदण्ड निर्धारण गर्नु।

(ख) समुदाय, वडा तथा नगरपालिका स्तरमा रहेको प्रकोप, सक्तटासन्नता, जोखिम तथा

खण्ड १: प्रारम्भिक परिचय

१.१ पृष्ठभूमि

नेपाल प्राकृतिक प्रकोपहरू बारम्बार आइरहने देश हो। विश्व मानचित्रमा नेपाललाई विपद्बाट भय भएको देश मानिन्छ। विश्वका विभिन्न देशहरूमध्ये नेपाललाई विपद् जोखिमको दृष्टिले उच्च जोखिममा रहेको राष्ट्रको रूपमा लिइन्छ। नेपालले प्रत्येक वर्ष विभिन्न किसिमका प्राकृतिक प्रकोपहरू जस्तै बाढी, पहिरो, आगलागी, महामारी, सुख्खा खडेरी, मौसमको विषमता तथा भूकम्प जस्ता प्रकोपहरूबाट गम्भिर खतराको सामना गर्दै आएको छ। केही तथ्य र तथ्याक्तहरूका आधारमा नेपाल विश्व मानचित्रमा विपद् जोखिमको नक्साले तथ्याक्तमा ११ प्रकारको प्रमुख बहुप्रकोपीय हिसाबले २०औं स्थानमा रहेको छ,

क्षमता विश्लेषण गर्न र सोही बमोजिम विपद् तथा जलवायुजन्य जोखिम व्यवस्थापनका कार्यक्रमहरूलाई प्राथमिकीकरण गर्दै स्थानीय विकास प्रक्रियामा मुलप्रवाहीकरण गरी विपद् तथा जलवायु उत्थानशील समुदायको निर्माणमा योगदान पुऱ्याउनु ।

(ग) समुदाय, वडा तथा नगरपालिका स्तरका नीति तथा विकास कार्यक्रममा सबै क्षेत्र र वर्ग (महिला, बालबालिका, ज्येष्ठ नागरिक, एकल महिला, अपाता भएका व्यक्तिहरू, दलित, आदिवासी, जनजाति, प्रकोप प्रभावित, जलवायुजन्य प्रभावित वा सक्तटासन्न समुदाय तथा व्यक्तिहरू जस्ता वर्ग एवं नेपाल सरकारले लक्षित समूह भनी परिभाषित गरेका वर्ग)को समानुपातिक सहभागिता सुनिश्चित गर्ने ।

(घ) विपद् तथा जलवायुजन्य जोखिम न्यूनीकरणका लागि घरपरिवारस्तरको कार्ययोजना निर्माण गरी उत्थानशीलता समुदाय निर्माणका क्रियाकलापहरू सञ्चालन गर्न पहल गर्ने ।

१.२.४ रणनीति

स्थानीय स्तरको समुदाय, वडा तथा स्थानीय तहमा रहेका सरोकारवाला निकाय तथा संघसंस्थाहरूसागको समन्वय तथा सहकार्यमा वडा विपद् व्यवस्थापन समितिहरूको गठन गर्ने तथा उक्त समिति मार्फत समितिका सदस्यहरू तथा पदाधिकारी एवं समुदायका ब्यक्तिहरूलाई विपद् तथा जलवायु सम्बन्धीका गतिविधिहरूमा सहभागिता गराई क्षमता विकास गराउने । उक्त योजनाको कार्यान्वयनका लागि स्थानीय तहले आफ्नो स्थानीय स्तरमा उपलब्ध साधन, स्रोत, सांस्कृतिक तथा पर्यावरणीय संरचना अनुकुल विभिन्न रणनीतिहरू अवलम्बन गर्न सक्नेछ । साथै समुदायमा रहेका प्रकोप तथा जोखिमको पहिचान तथा क्षमताको लेखाजोखा, योजना निर्माणका सबै प्रक्रियामा समुदायका अति जोखिममा रहेका समूह तथा वर्गको समानुपातिक सहभागितालाई सुनिश्चित गरी योजनाको कार्यान्वयन गरिनेछ । बस्ती स्तरको जोखिम लेखाजोखा तथा नक्सात्तन गर्दा पहिरोबाट अति जोखिम तथा संवेदनशिल स्थानमा रहेका बस्तीहरूलाई सुरक्षित स्थानमा स्थान्तरणको लागि प्रोत्साहन गर्ने साथै नदीकटानमा रहेका उच्च सक्तटासन्न बस्ती तथा बाढीबाट हुने मानवीय तथा भौतिक क्षति न्यूनीकरणका लागि बाढी पुर्वसूचना प्रणालीको स्थापना, वडा तथा नगरपालिकासगको समन्वय तथा सहकार्य गरी स्थापना गर्ने र समुदायमा आधारित विपद् जोखिम न्यूनीकरण वा व्यवस्थापनका कार्यक्रमहरू कार्यान्वयन गर्दा स्थानीय ज्ञान, सीप, श्रोत र साधनको उपयोग गर्ने साथै यस्ता स्थानीय तहमा विपद् जोखिम तथा जलवायु अनुकुलनका कार्यक्रमहरूलाई स्थानीय वार्षिक तथा आवधिक विकासका योजनाहरूमा मूलप्रवाहिकरण गर्दै लैजाने विषयलाई प्राथमिकता दिइनेछ ।

१.३ योजनाको आवश्यकता तथा महत्व

आन्तरिक प्राकृतिक प्रक्रिया वा बाह्य कारक तत्वहरू वा मानवजन्य क्रियाकलापले वायुमण्डलको बनोट तथा भू-उपयोगमा ल्याउने ठोस परिवर्तनका कारण जलवायु परिवर्तन हुने गर्दछ । प्रत्यक्ष वा अप्रत्यक्ष रूपमा मानव क्रियाकलापहरू जस्तै बढ्दो औद्योगिकीकरण, इन्धनको अत्यधिक प्रयोग, अनियोजित शहरीकरण, वन विनास र वातावरण मैत्री प्राकृतिक स्रोतहरू र प्रविधिहरू प्रयोगमा कमी आदिका कारणले हरितगृह ग्यासहरूको उत्सर्जनमा तिब्रता आएको तथ्य अकाट्य छ जसले गर्दा जलवायु परिवर्तनको प्रत्यक्ष असरहरू जस्तै वायुमण्डलीय तापक्रममा वृद्धि, अनियमित वर्षा तथा मात्रामा विषमता आदि देख्न सकिन्छ । यस्ता असरहरूले वर्षेनी यस नगरपालिका अर्न्तगत पहिरो, बाढी, सुख्खा खडेरी, जली जनावर आतक्त, कृषिमा रोगकिरा आतक्त, असिना, हुरीबतास, चट्याङ, आगलागी, महामारी, शितलहर, पशुपंक्षी महामारी जस्ता घटनाहरू बढि मात्रामा दोहोरिरहेका छन् । यसले गर्दा प्राकृतिक स्रोत, जैविक विविधता र जीविकोपार्जनका श्रोत साधन माथि प्रत्यक्ष असर देखा पर्न थालेका छन् साथै विगत केही वर्षयता देखिएका सुख्खा र वर्षामा अनियमितताले नेपालको आर्थिक विकासमा चुनौती खडा गर्न थालिसकेको छ । जलवायु परिवर्तनसगै आएको अनिश्चितता एवं विषमतासाग जुध्ने

स्थानीय उपायहरूको प्रभावकारिता कम हुदै गईरहेको छ र आगामी दिनमा अझ असर बढ्न सक्ने देखिन्छ । जलवायु समानुकुलनका अवस्था सिर्जना गर्न स्थानीय अनुकुलन कार्ययोजनाका एकीकृत योजनाहरूलाई स्थानीय एवं राष्ट्रिय विकास योजना प्रक्रियाको उपयुक्त प्रवेश विन्दु पहिचान गरी समायोजन गर्नु आवश्यक पर्दछ । अझ जलवायु परिवर्तनका नकारात्मक असरबाट गभंवती र सुत्केरी महिला तथा बालबालिका, गरिब, विपन्न, महिला, जेष्ठ नागरिकहरू, साधन स्रोतमा कम पहुच भएका घरधुरी साथै प्राकृतिक श्रोतमा आश्रित समुदायहरू बढी प्रभावित हुन्छन भन्ने विभिन्न अध्ययनहरूले प्रष्ट पारिसकेको छन् । तसर्थ गरिबी र चेतनास्तर कमीका कारण प्रत्यक्ष एवं अप्रत्यक्ष रूपमा जलवायुजन्य विपत्तिहरूसाग जुधिरहेका चामुण्डाबिन्द्रासैनी नगरपालिकाका बासिन्दालाई सोको असर कम गर्न र जीविकोपार्जनमा सुधार ल्याउन अनुकुलनका कार्ययोजना निर्माण गरी अन्य विषयगत, क्षेत्रगत एवं विकासका योजनाहरूसाग एकीकृत गर्दै लैजानु पर्ने आजको टड्कारो आवश्यकता रहेको छ । स्थानीय स्तरमा क्षमता अभिवृद्धि गरी सफल र एकीकृत कार्यान्वयन र जलवायुजन्य जोखिमको असरलाई ध्यान दिई वडा तथा समुदायका सबै घरधुरीहरूको अनुकुलन क्षमता अभिवृद्धि गर्नमा यस गरिबी, सक्तटासन्नता र विपद् तथा जलवायु उत्थानशील योजनाको औचित्य रहनेछ ।

कृषि मजदुरी नै प्रमुख जीवन निर्वाह गर्ने मुख्य स्रोत भएका यस वडाका अधिकांश घरधुरीहरू पहिरो, सुख्खा खडेरी, जङ्गली जनावर आतक्त, कृषिमा रोगकिरा आतक्त, बाढी, हुरीबतास, असिना, आगलागी जस्ता जलवायु परिवर्तनका असरहरूबाट यहाको कृषि उपजमा असर पारिरहेको छ भने अर्को समस्या पोषणको कमीबाट कुपोषण हुने बालबालिकाको सङ्ख्या पनि दिन प्रतिदिन बढ्दै गएको अवस्थामा यहाको वातावरण प्रदुषणले गर्दा जीविकोपार्जनको तथा स्वास्थ्यको पद्धतिमा नकारात्मक असर पाउँ गरेको सन्दर्भमा बढ्दै गएको जलवायुजन्य प्रकोपबाट परेको तथा पर्न सक्ने प्रतिकुल प्रभावबाट स्थानीय स्तरमा अनुकुलन क्षमता अभिवृद्धि गर्न स्थानीय स्तरमा विपद् तथा जलवायु उत्थानशील योजना तयार गरी कार्यान्वयन गर्नुपर्ने राष्ट्रिय विपद् जोखिम न्यूनीकरण तथा व्यवस्थापन ऐन २०७४ ले दर्शाएको छ । सोही सन्दर्भमा नगरपालिकाको जोखिम नक्सात्तन र सरोकारवालाहरूको गोष्ठीबाट छनौट भएको यस नगरपालिकामा नेपाल सरकारबाट स्वीकृत स्थानीय विपद् तथा जलवायु उत्थानशील योजना तर्जुमा निर्देशिका २०७४ (सम्यौदा) अनुसारका बिधि तथा प्रक्रियाहरू अवलम्बन गरी बहुसरोकारवाला निकाय (नगरपालिका, वडा कार्यालय, नागरिक समाज, सामुदायिक वन उपभोक्ता समितिका प्रतिनिधि, स्वास्थ्य कर्मी, शिक्षक, समाजसेवी, राजनैतिक दलका प्रतिनिधि, महिला, पुरुष लगायत अन्य बुद्धिजीविहरूको सहभागितामा विपद् जोखिम न्यूनीकरण र जलवायु परिवर्तन अनुकुलन सम्बन्धी अभिमुखिकरण गोष्ठीबाट आगामी ५ वर्षका लागि नगरपालिका स्तरीय स्थानीय विपद् तथा जलवायु उत्थानशील योजना तयार गरिएको छ । यस योजनाबाट स्थानीय समुदायको अनुकुलन क्षमता अभिवृद्धि गर्न सहयोग पुऱ्याउने विश्वास गर्दै यस योजनालाई नगरपालिकाको विषयगत योजना बनाई नियमित योजना तर्जुमा प्रक्रिया मार्फत नगरपालिका तथा वडा कार्यालय, जिल्ला समन्वय समिति, प्रदेश लगायत राष्ट्रिय योजनामा समावेश गरिने छ । साथै यस नगरपालिकामा सञ्चालन हुने अन्य विकास कार्य समेत जलवायु परिवर्तन अनुकुलनमैत्री बनाउदै लैजाने विश्वास गरिएको छ । यो योजनाको कार्यान्वयनको प्रत्येक चरणमा सामाजिक समावेशीकरण संवेदनशिलतालाई ध्यान राख्दै र क्रियाकलाप सञ्चालनमा बढी भन्दा बढी जेष्ठ नागरिक, अपाता भएका व्यक्तिहरू, महिला तथा विपन्न वर्गको सहभागितालाई सुनिश्चित गरिनुका साथै समावेशीकरणलाई प्राथमिकता प्रदान गरिने छ ।

१.४ योजनाको सिमा

यस नगरपालिकाका सरोकारवाला निकायहरू, जनप्रतिनिधी, राजनैतिक दलका प्रतिनिधीहरू, वडा तथा समुदाय स्तरका विपद् व्यवस्थापन समितिका प्रतिनिधिहरू, स्थानीय स्तरमा कार्यरत संघसंस्था, समुदायका अगुवाहरू, आमा समूह लगायत जोखिममा रहेका समुदायहरूको सहभागितामुलक प्रक्रियाद्वारा योजना

तर्जुमा गरिएको छ । योजना तर्जुमा क्रममा प्रत्येक वडा तथा समुदायमा गरिएको सहभागितात्मक सक्तटासन्नता तथा क्षमता विश्लेषण र समुदायको विपद् जोखिम न्यूनीकरणका लागि सम्भावित गतिविधिहरूको सहभागितात्मक तरिकाले छनौट गरिएको छ ।

- तथ्याक्त सक्तलनको क्रममा विगतका वर्षहरूमा भएका विपद्का घटनाहरू र त्यसबाट भएको क्षतिको सम्पूर्ण यथार्थ विवरणहरू प्राप्त गर्न कठिनाई भएकोले वडाको सक्तटासन्नताको स्तर निर्धारण, पूर्वतयारी तथा प्रतिकार्य योजनाको तर्जुमा, विपद् जोखिम न्यूनीकरणका गतिविधिहरू तथा बजेट निर्धारण गर्दा केही लचकता अपनाइएको छ ।
- योजना अन्तर्गत बनाइएका गतिविधिहरूको कार्यान्वयनका लागि बढी मात्रामा बाहिरी श्रोतको भर पर्नुपर्ने अवस्था देखिन्छ ।
- यस योजनामा विशेष गरेर उच्च जोखिममा रहेका समुदाय, घरधुरीहरू, जग्गा जमिनहरू र भौतिक संरचनाको विवरण लिइएको छ ।
- यस योजनामा नगरपालिकाका घरधुरी सक्तटासन्नता स्तरीकरण गरिएको छ साथै बस्तीहरूको सामाजिक आर्थिक विश्लेषण गरिएको छ ।
- कार्ययोजना तयार गर्दा मुख्य मुख्य विपद्लाई सम्बोधन गर्ने मुख्य क्रियाकलाप मात्र प्रस्ताव गरिएको छ ।

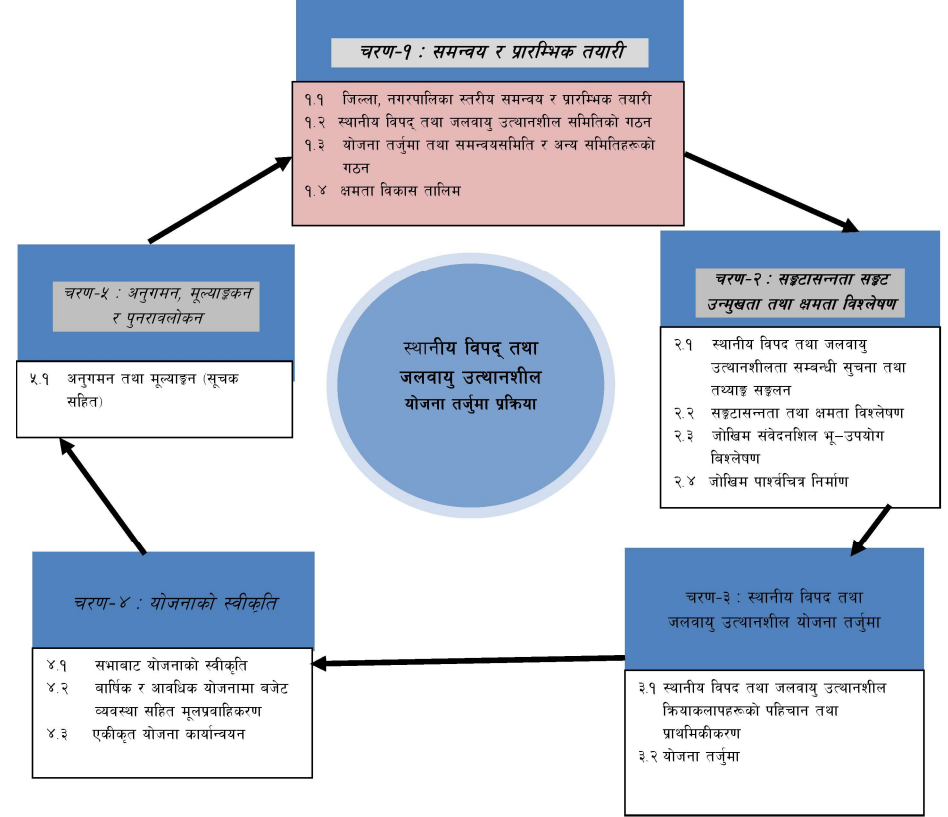
१.५ योजनाको निर्माण प्रक्रिया विधि

नेपाल सरकारको स्थानीय विपद् तथा जलवायु उत्थानशील योजना तर्जुमा निर्देशिकाले तय गरेका प्रक्रिया तथा चरणहरूको आधारमा स्थानीय स्तरमा नै विभिन्न सहभागितामूलक विधि तथा औजारहरूको प्रयोग गरी सोही विश्लेषणको परिणाम अनुसार यो योजना तयार गरिएको छ । चामुण्डाबिन्द्रासैनी नगरपालिका अन्तर्गत विभिन्न दस्तावेजहरूको अध्ययन, बहुसरोकारवालाहरूसागको परामर्श र समुदाय तथा वडा स्तरीय सक्तटासन्नता तथा क्षमता विश्लेषण अन्तर्गत विभिन्न औजारहरूको प्रयोगबाट प्राप्त सुचनाका आधारमा योजना निर्माण कार्य सम्पन्न गरिएको छ । यो योजना तर्जुमा गर्दा तल उल्लेखित विधि र प्रक्रियाहरू अपनाइएको छ ।

- स्थानीय विपद् तथा जलवायु उत्थानशील योजना तर्जुमा निर्देशिका (मस्यौदा) २०७४ बमोजिम नगरपालिका स्तरीय गरिबी, सक्तटासन्नता र विपद् व्यवस्थापन समिति तथा योजना तर्जुमा उपसमिति गठन गरिएको छ ।
- नगरपालिका स्तरीय स्थानीय विपद् व्यवस्थापन समिति तथा योजना तर्जुमा उपसमितिका पदाधिकारीहरूलाई १ दिने सक्तटासन्नता तथा क्षमता विश्लेषण सम्बन्धी प्रारम्भिक गोष्ठी सञ्चालन गराईको थियो ।
- प्रत्येक वडाका समुदायमा १ दिने सक्तटासन्नता तथा क्षमता विश्लेषण कार्यक्रम गरी सुचना सक्तलन गरियो ।
- समुदाय तथा वडा स्तरमा देखिएका जोखिम आधारमा न्यूनीकरण सम्बन्धी उपायहरूको समेत छलफल गरी योजनाका लागि सुचना सक्तलन गरिएको थियो ।
- नगरपालिका स्तरीय गरिबी, सक्तटासन्नता र विपद् तथा जलवायु उत्थानशील योजना मस्यौदा माथि वृहत छलफल गरी प्राप्त पृष्ठपोषणका आधारमा उक्त योजना अनुमोदनका लागि शिफारिस गरिनेछ ।
- नगरपालिका स्तरीय गरिबी, सक्तटासन्नता र विपद् तथा जलवायु उत्थानशील योजना वडा तथा नगर सभाबाट अनुमोदन गरी स्वीकृत गरिनेछ ।
- प्रत्येक आर्थिक वर्षमा वडा तथा नगर सभाबाट बजेट विनियोजन गरी नगरपालिका स्तरीय गरिबी, सक्तटासन्नता र विपद् तथा जलवायु उत्थानशील योजना कार्यान्वयन गरिनेछ साथै

सरकारी तथा गैरसरकारी संघसंस्था, विभिन्न फर्महरूलाई पनि कार्यान्वयनका लागि आह्वान गर्न सकिनेछ ।

स्थानीय विपद् तथा जलवायु उत्थानशील योजना तर्जुमा प्रक्रिया



स्रोत : स्थानीय विपद् तथा जलवायु उत्थानशील योजना तर्जुमा निर्देशिका, २०७४

१.६ योजनाको कार्यान्वयन रणनीति

- नगरपालिकाले प्रत्येक आर्थिक वर्षको अन्त्यमा यस योजनाको पुनरावलोकन तथा समीक्षा गरिनेछ साथै उक्त योजनालाई प्रभावकारी बनाउन प्रत्येक ३ वर्षमा बृहत् पुनरावलोकन गरी अद्यावधिक गरिनेछ ।
- यस योजनाको प्रभावकारी कार्यान्वयनका लागि समुदाय तथा वडा स्तरका विभिन्न कार्यदलहरूको क्षमता अभिवृद्धिका लागि विपद् जोखिम न्यूनीकरणको क्षेत्रमा कार्यरत सरोकारवाला संघसंस्थाहरूको सहभागितामा जोड दिइनेछ र विपद्को समयमा तालिम प्राप्त कार्यदलका सदस्यहरूलाई परिचालन गरिनेछ ।
- स्थानीय ज्ञान, सीप, विधि, प्रविधि र श्रोत तथा साधनको अधिकतम् उपयोग गरी विपद् जोखिम व्यवस्थापनको योजनालाई प्रभावकारी रूपमा कार्यान्वयन गरिनेछ ।

खण्ड ५ (संख्या ५) अषाढ ८ गते २०७९ साल

- योजनाको सफल कार्यान्वयन भए नभएको वडा तथा नगरपालिका स्तरीय स्थानीय विपद् व्यवस्थापन समिति तथा उपसमिति, नगरपालिका तथा वडा कार्यालय, जिल्ला विपद् व्यवस्थापन समिति, जिल्ला समन्वय समिति तथा नेपाल रेडक्रस सोसाइटी र अन्य बिभिन्न सहयोगी गैरसरकारी संघसंस्थाबाट नियमित अनुगमन तथा सुपरिवेक्षण गरिनेछ।

१.७ योजनाको अनुगमन, मुल्यात्तन तथा पुनरावलोकन,

- नगरपालिका तथा वडा कार्यालयले वार्षिक नीति तथा कार्यक्रमको अनुगमन तथा मुल्यात्तन गर्दा नगरपालिका स्तरीय गरिबी, सक्तटासन्नता र विपद् तथा जलवायु उत्थानशील योजना कार्यान्वयनको समेत नियमित अनुगमन तथा मुल्यात्तन गर्नेछ।
- नगरपालिका, वडा तथा स्थानीय विपद् व्यवस्थापन समितिले नगरपालिका स्तरीय गरिबी, सक्तटासन्नता र विपद् तथा जलवायु उत्थानशील योजनाको कार्यान्वयनको नियमित अनुगमन तथा मुल्यात्तन गर्नेछ।
- नगरपालिका स्तरीय गरिबी, सक्तटासन्नता र विपद् तथा जलवायु उत्थानशील योजना कार्यान्वयन गर्ने संस्थाहरूले आर् नो अनुगमन तथा मुल्यात्तनको प्रतिवेदन सम्बन्धित निकाय तथा स्थानीय तहमा पेश गरिनेछ।

१.८ योजनाको अध्यावधिक,

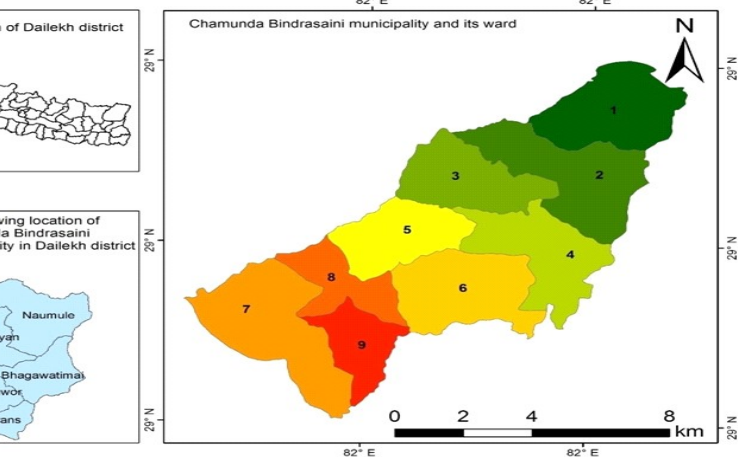
यस योजना कार्यान्वयनका क्रममा भएका पाठ, सिकाइ, अनुभव, चुनौती र सुधार गर्नुपर्ने विषयवस्तुलाई समावेश गरी सहज र प्रभावकारी बनाउनका लागि निर्देशिका बमोजिम बनाइएको योजनालाई वार्षिक अवधिमा आवश्यकता अनुसार अद्यावधिक गरी लागु गरिने छ।

खण्ड २ : नगरपालिकाको परिचय

२. नगरपालिकाको परिचय

२.१ भौगोलिक अवस्था

चामुण्डाबिन्द्रासैनी नगरपालिका दैलेख जिल्लामा अवस्थित छ। यस नगरपालिकाको जम्मा क्षेत्रफल ९०.६० वर्ग किलोमिटर (३४.९८ वर्ग माइल) रहेको छ। यस नगरपालिकालाई ९ वटा वडामा विभाजन गरिएको छ।



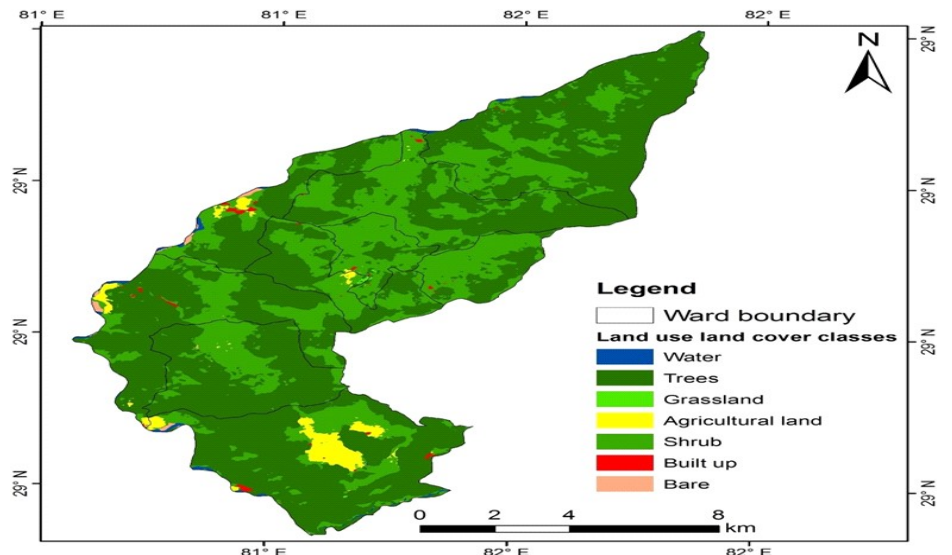
९

खण्ड ५ (संख्या ५) अषाढ ८ गते २०७९ साल

चित्र १: चामुण्डाबिन्द्रासैनी नगरपालिकाको भौगोलिक अवस्थिति नक्सा

नेपालको संविधान अनुसार संघीय मामिला तथा स्थानीय विकास मन्त्रालयले नेपालमा नया ७४४ वटा स्थानीय तहहरू बनाउने निर्णय पारित गरेपछि २०७३ फागुन २७ गते (१० मार्च २०७९) का दिन नेपाल सरकारले यस नगरपालिकाको घोषणा गरेको थियो। साविकका लयाटी बिन्द्रासैनी, चामुण्डा र जम्बुकाध गाविसहरूलाई एक आपसमा जोडेर बनाइएको यस नगरपालिकाको कार्यपालिकाको कार्यालय साविकको जम्बुकाध गाविसको कार्यालयमा राखिएको छ। नगरपालिकामा साविकका चामुण्डा गाविसका १ देखि ४ वडा, साविक जम्बुकाध गाविसका ५ र ६ नम्बर वडा तथा साविक लयाटीबिन्द्रासैनी गाविसका ७, ८ र ९ नम्बर वडा समावेश गरी हालका वडा नम्बर १ देखि ९ सम्म बनाईएको छ। यस नगरपालिकाको पूर्वमा भैरबी गाजापालिका र दुल्लु नगरपालिका, पश्चिममा आठबीस नगरपालिका र ठाटीकाध गाजापालिका, उत्तरमा ठाटीकाध गाजापालिका र दक्षिणमा दुल्लु नगरपालिका रहेका छन्।

भौगोलिक अवस्था	१५ प्रतिशत डाँडाकाँडा तथा पहाड छ तर ५ प्रतिशत समथर भुभाग पनि रहेको छ।
क्षेत्रफल	९०.६० वर्ग कि.मी.
कृषियोग्य जमिन	३,७४५ हेक्टर
वनजङ्गल क्षेत्र	१२,०५८ हेक्टर
समुद्र सतह देखिको उचाई	६०० मिटर देखि १,७७० मिटर सम्म

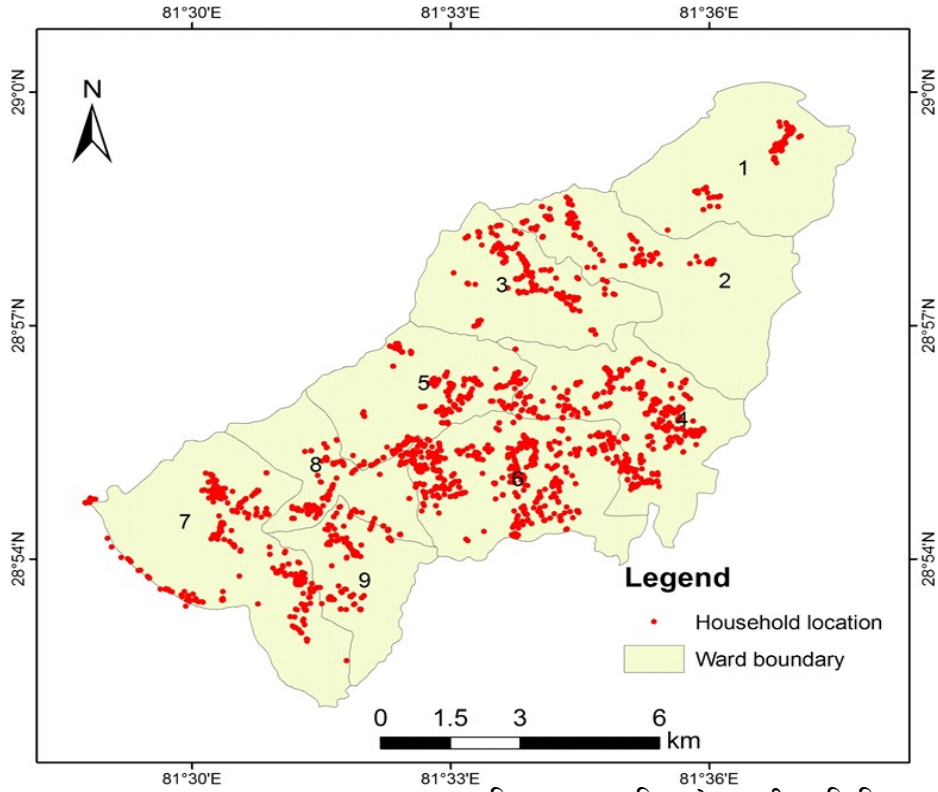


चित्र २ : भूउपयोग वर्गीकरण

२.२ नगरपालिकाको जनसांख्यिकीको अवस्था

यस नगरपालिका मानवीय स्रोत तथा संसाधनका हिसाबले पनि धनी छ। चामुण्डाबिन्द्रासैनी नगरपालिकाको पार्श्वचित्र २०७५ अनुसार ४,५३२ घरधुरी रहेको यस पालिकाको कुल जनसंख्या २८,६०६ जना मध्ये १३,८७८ जना महिला रहेका छन्।

१०



चित्र ३ : नगरपालिकाको घरधुरी अवस्थिति नक्सा

२.२.१ औषत परिवार संख्या

नगरपालिकाको औषत परिवार संख्या ५.५ रहेको छ भने सबै भन्दा धेरै औषत परिवार संख्या वडा नं. ६ मा ५.९ रहेको छ भने सबै भन्दा कम औषत परिवार संख्या वडा नं. ६ (५.१ जना) मा रहेको छ।

२.२.२ जातिगत विवरण

नगरपालिकामा ब्राह्मण/क्षेत्री ६१.८ प्रतिशत, दलित ३१.५ प्रतिशत, जनजाती ६ प्रतिशत र अन्य ०.७ प्रतिशत रहेका छन्।

२.२.३ जनसंख्या विवरण

नगरपालिकामा रहेको ४,९१२ मध्य ४२९ घर धुरीमा गर्भवती महिला, ७२८ घरमा दीर्घरोगी र ६३७ घरधुरीमा अपाङ्गता भएका मानिस बसोबास गरेका छन्।

२.२.४ अपाङ्गताका प्रकार

नगरपालिकाको ६३७ घरधुरीमा अपाङ्गता भएका मानिस बसोबास गरेका छन् जस मध्य ७०.०१ प्रतिशत शारीरिकरूपमा अपाङ्गता, ११.९३ प्रतिशत दृष्टि सम्बन्धी अपाङ्गता, ९.७३ प्रतिशत श्रवण सम्बन्धी अपाङ्गता, १.५ प्रतिशत श्रवण तथा दृष्टिसम्बन्धी अपाङ्गता, १०.५१ प्रतिशत स्वर बोलाईसम्बन्धी

अपाङ्गता, ५.१४ प्रतिशत बौद्धिक अपाङ्गता, ०.१५ प्रतिशत बंशाणुगत अपाङ्गता र २.६ प्रतिशत बहुअपाङ्गता भएका रहेका छन्। अपाङ्गता भएका व्यक्तिहरूको विस्तृत विवरण अनुसूची १ मा राखिएको छ।

२.२.५ अपाङ्गता परिचय पत्र कार्डको किसिम

पालिकामा अपाङ्गताको रातो कार्ड भएका २०.७६ प्रतिशत, निलो कार्ड भएका ४१.१० प्रतिशत, पहलो कार्ड भएका २४.१५ प्रतिशत र सेतो कार्ड भएका १६.५२ प्रतिशत रहेका छन्। अपाङ्गता भएका व्यक्तिहरूको कार्डको किसिमको विस्तृत तथ्याक्त अनुसूची २ मा राखिएको छ।

२.३ नगरपालिकाको शैक्षिक अवस्था

शिक्षाको सन्दर्भलाई हेर्दा यस नगरपालिकामा पठनपाठनका लागि सामुदायिक बालविकास केन्द्र १२ वटा, आधारभूत देखि १०+२ सम्म जम्मा ५२ वटा विद्यालय तथा १ वटा क्याम्पस लगायतका शिक्षण संस्थाहरू सञ्चालनमा रहेका छन्। यति हादाहादै पनि यस नगरपालिकामा विपन्न तथा आर्थिक अवस्था कमजोर भएका परिवारका बालबालिका र साथीभाईको लहलहैमा लागेर जीविकोपार्जन तथा आर्ना इच्छा पूर्ति गर्न विद्यालय छोडेर रोजगारीका लागि एकलै तथा सपरिवार भारत जाने गरेको देखिन्छ। यसका अतिरिक्त सचेत राजनैतिक दल र उत्प्रेरित स्थानीयबासी समेत यस नगरपालिकाका दरिलो अनि दिगो विकासको लागि सक्रिय रूपमा लागि परेका छन्। बसोबासको इतिहासलाई केलाउदा नगरपालिकामा विभिन्न जातजाती तथा धर्म मान्ने व्यक्तिहरूको बसोबास रहेको छ। परम्परागत प्रणालीको कृषि व्यवसायको विकल्प खोजिरहेका यहाका बासिन्दाहरूमा आधुनिक जीवनशैलीका निमित्त मजदुरी तथा अध्ययनका लागि विदेशिने क्रम अत्याधिक बढिरहेको छ। अध्ययनका लागि शैक्षिक संस्थाहरूमा स्थानीय विद्यार्थीका अलावा अन्य छिमेकी गाउँपालिका/नगरपालिका तथा जिल्लाबाट समेत विद्यार्थीहरू आउने गरेका छन्। नगरपालिकाका केही स्थानमा विद्युतीकरण भएको भएता पनि अधिकांश घरधुरी, तथा सिमान्तकृत वर्गमा रहेका नागरिकहरू भने विद्युतीय उपभोगको पहाचमा पुग्न सकिरहेका छैनन्। विगतमा योजनाबद्ध विकास कार्यक्रम कार्यान्वयनमा कठिनाई तथा आवश्यक आर्थिक व्यवस्थापनमा कठिनाई हुनुले यस नगरपालिकाको सबै क्षेत्रको विकास अपेक्षित रूपमा हुन सकिरहेको देखाउँदैन।

२.३.१ घरमुलीको शैक्षिक अवस्था

नगरपालिकामा समग्रमा स्नाकोत्तर गरेका घरमुली ०.९ प्रतिशत, स्नातक गरेका घरमुली ३.२ प्रतिशत, उच्च मा.बि. गरेका घरमुली ६.८ प्रतिशत, एस.एल.सि/एस.ई.ई. गरेका घरमुली ५.८ प्रतिशत, कक्षा ९ देखि १० गरेका घरमुली ९.८ प्रतिशत कक्षा ६ देखि ८ गरेका घरमुली ११.६ प्रतिशत, कक्षा १ देखि ५ गरेका घरमुली १७.९ प्रतिशत र निरक्षर रहेका घरमुली ४४ प्रतिशत रहेका छन्।

२.३.२ विद्यालय जाने बालबालिकाका परिवार

नगरपालिकामा समग्रमा ७,४५३ घरधुरीमा १८ वर्ष मुनिका ३,६६१ जना बालबालिका विद्यालय जाने गरेका छन् भने १,२५१ बालबालिका विद्यालय नजाने गरेको पाइयो। त्यस्तै उक्त नगरपालिकामा ८३ जना बालबालिकाले १ हप्ता भित्रमा बालबालिकाले १ घण्टा भन्दा बढी श्रम गर्ने गरेका छन्।

२.३.३ हाल अध्ययन गरिरहेका बालबालिका

नगरपालिकामा समग्रमा ७,४५३ घरधुरीमा १८ वर्ष मुनिका ३,६६१ जना बालबालिका विद्यालय जाने गरेका छन् भने १,२५१ बालबालिका विद्यालय जाँदैनन्। त्यस्तै गरी ८३ जना बालबालिकाले १ हप्ता भित्रमा बालबालिकाले १ घण्टा भन्दा बढी श्रम गर्ने गरेका छन्।

२.३.४ विद्यालय छोडेका बालबालिका

नगरपालिकामा २५० जना विद्यालय छोडेका बालबालिका रहेका छन् ।

२.४ भौतिक अवस्था

नेपाल सरकारको वि.सं. २०७३ फागुन २६ गतेको निर्णयानुसार नगरपालिकामा साविकका चामुण्डा गाविसका १ देखि ४ वडा, साविक जम्बुकाथ गाविसका ५ र ६ नम्बर वडा तथा साविक लयाटीबिन्द्रसैनी गाविसका ७, ८ र ९ नम्बर वडा समावेस गरी यो चामुण्डाबिन्द्रसैनी नगरपालिकाको संरचना तयार पारिएको हो । ९०.६० वर्ग किलोमिटर (३४.९८ वर्ग माइल) क्षेत्रफलमा फैलिएको छ । दुन, टार, चुरे र महाभारत श्रेणीमा पर्ने रमणीय वातावरण रहेको यो सुन्दर नगरपालिकामा थोरै साधन र स्रोतको लगानीबाट नगरपालिकाको भौतिक पूर्वाधारका क्षेत्रमा विकास हुन सक्ने सम्भावना रहेको छ । भौगोलिक हिसाबले बिकट र विकासको हिसाबले विकासोन्मुख अवस्थामा रहेको छ । कुल जमिनको १२,०९८ हेक्टर भुभाग बनजङ्गलले ढाकेको यस नगरपालिका भित्र प्रशस्त मात्रामा खोलानाला तथा कर्णाली नदी रहेका छन् ।

नगरपालिकामा धार्मिक स्थलका रूपमा पादुका मन्दिर, लामादुवाला, बिन्द्रसैनी देवी, चामुण्डा देवी स्वामिकार्तिक, देवती र पुर्णमाला भैरव मन्दिर र खापरथान मन्दिर जस्ता धार्मिक, सांस्कृतिक तथा ऐतिहासिक महत्व बोकेका सम्पदाहरू रहेका छन् । प्राकृतिक स्रोत साधनको रूपमा कर्णाली नदी, पादुका खोला, रामगाडखोला, भैरवीखोला, गडाजिउला खोला गरी अन्य १६ वटा नदि तथा खोलाहरू रहेका छन् । प्रसस्त मात्रामा बनजङ्गल तथा जडिबुटी रहेको छ ।

२.४.१ शौचालयको अवस्था

नगरपालिकामा ९३.५४ प्रतिशत घरधुरीमा शौचालय रहेका छन् । वडा नं. ४ मा (५१.१ प्रतिशत) मा शौचालय छैन भने वडा नं. ९ मा ०.९४ प्रतिशत घरधुरीमा शौचालय छैन ।

२.४.२ अन्य सामग्री भएका सामान

नगरपालिकामा ९.२ प्रतिशत घरधुरीमा दराज मात्र, १३.२३ प्रतिशत घरमा दराजको साथै टेबल र १.४२ प्रतिशत घरधुरीमा पंखा रहेको छ ।

२.४.३ घरका किसिम

नगरपालिकामा खरको छाना रहेका घरधुरी २.३६ प्रतिशत, सिमेन्ट ढलानको छाना रहेको घरधुरी २१.३५ प्रतिशत, टिनको छाना भएको घरधुरी २१.८६ प्रतिशत, माटो तथा प्लास्टिकको छाना भएको घरधुरी २१.८६ प्रतिशत, ढुङ्गाको छाना भएको ५२.४६ प्रतिशत घरधुरी रहेका छन् ।

२.४.४ इन्धनको स्रोत

नगरपालिकामा खान पकाउने ईन्धनको रूपमा ग्यास प्रयोग गर्ने ४.३ प्रतिशत, दाउरा प्रयोग गर्ने ९५.२५ प्रतिशत र अन्य स्रोत प्रयोग गर्ने ०.२४ प्रतिशत घरधुरी रहेका छन् ।

२.४.५ सािचाई सम्बन्धी विवरण

नगरपालिकामा सािचाई नहुने जमिन भएका घरधुरी ४८.२२ प्रतिशत, १ देखि ५ रोपनी जमिनमा सािचाई हुने घरधुरी ४१.६१ प्रतिशत, ५ देखि १० प्रतिशत जमिनमा सािचाई हुने घरधुरी ६.८ प्रतिशत १० रोपनी भन्दा बढी जमिनमा सािचाई हुने घरधुरी ३.३ प्रतिशत रहेका छन् । भौतिक संरचनाको विस्तृत विवरण अनुसूची ४ मा राखिएको छ ।

२.५ आर्थिक अवस्था

नगरपालिकाको घरधुरीलाई मुख्य पेशाका आधारमा वर्गिकरण गर्दा कृषि उपज उत्पादन तथा बिक्रिबाट मुख्य रूपमा आयआर्जन गर्ने परिवार १४.६५ प्रतिशत, पशुपालन र कुखुरा पालन, दैनिक ज्यालादारीबाट आयआर्जन गर्ने परिवार १८.१३ प्रतिशत, व्यापारव्यवसायबाट आयआर्जन गर्ने परिवार ८.६९ प्रतिशत, सिपमुलक रोजगार एबम स्वयम् व्यापारबाट आयआर्जन गर्ने परिवार ३.४० प्रतिशत, जागिरबाट आयआर्जन गर्ने परिवार ८.२ प्रतिशत, बैदेशिक रोजगारीबाट आयआर्जन गर्ने परिवार ४१.१८ प्रतिशत र अन्य स्रोतबाट आयआर्जन गर्ने परिवार ०.६ प्रतिशत रहेका छन् । (घरधुरी सर्वेक्षण २०७८)

नगरपालिकाको अर्थतन्त्र मुख्यतया: कृषि, वन, निर्माण, थोक, खुद्रा बजार, होटल, रेस्टुरेन्ट, पर्यटन तथा सेवा जस्ता क्षेत्रमा निर्भर भएको देखिन्छ । उपयुक्त हावापानी भएको यस नगरपालिका कृषिको लागि उपयुक्त उर्वर माटो भएको क्षेत्र भएको हुदा नगरपालिकामा अधिकांश घरपरिवार प्रत्यक्ष वा अप्रत्यक्ष रूपमा कृषि व्यवसायमा संलग्न रहेका छन् । सबै वडाहरूमा सडक सञ्जालका कारण नगरपालिकाका सबै वडाहरूमा पहुच सहज बनाएको छ । कृषि एवम् वनजन्य औद्योगिक कच्चा पदार्थको उपलब्धता अन्य उद्योगधन्दाको साथै सूचना प्रविधिमा आधारित उद्योगको समेत विकास विस्तारको सम्भावना रहेको छ ।

त्यसैगरी नगरपालिकामा रहेका बनजङ्गल तथा जैविक विविधताले नगरपालिकाको विकासमा थप सम्भावना बोकेका छन् । मिल, फर्निचर उद्योग, कुखुरापालन, पशुपालन आदि यस नगरपालिकामा रहेका केही साना तथा घरेलु उद्योग व्यवसायहरू हुन् । यस नगरपालिकाका मुख्य आर्थिक आधारहरू व्यापार, नोकरी र वैदेशिक रोजगार रहेको देखिन्छ ।

२.५.१ मुख्य आम्दानीको स्रोत

मुख्य पेशाका आधारमा वर्गिकरण गर्दा नगरपालिकामा कृषि उपज उत्पादन तथा बिक्रिबाट मुख्य रूपमा आयआर्जन गर्ने परिवार १४.६५ प्रतिशत, पशुपालन र कुखुरा पालन, दैनिक ज्यालादारीबाट आयआर्जन गर्ने परिवार १८.१३ प्रतिशत, व्यापार व्यवसायबाट आयआर्जन गर्ने परिवार ८.६९ प्रतिशत, सिपमुलक रोजगार एबम स्वयम् व्यापारबाट आयआर्जन गर्ने परिवार ३.४० प्रतिशत, जागिरबाट आयआर्जन गर्ने परिवार ८.२ प्रतिशत, बैदेशिक रोजगारीबाट आयआर्जन गर्ने परिवार ४१.१८ प्रतिशत र अन्य स्रोतबाट आयआर्जन गर्ने परिवार ०.६ प्रतिशत रहेका छन् । (घरधुरी सर्वेक्षण २०७८)

२.५.२ जमिन सम्बन्धी विवरण

नगरपालिकामा जमिन नभएका घरधुरी १.४ प्रतिशत, १ देखि ५ रोपनी जमिन भएका घरधुरी ५६.२० प्रतिशत, ५ देखि १० रोपनी जमिन भएका घरधुरी २७.८२ प्रतिशत र १० रोपनी भन्दा धेरै जमिन भएका घरधुरी १४.५२ प्रतिशत रहेका छन् ।

२.६ प्राकृतिक स्रोत तथा पर्यावरणको अवस्था

यस नगरपालिकामा भएका प्राकृतिक स्रोत र साधनहरूमा ब्यवस्थित तथा वातावरणमैत्री प्रविधि अपनाएर उचित प्रयोग गर्न सकेमा सो क्षेत्रले कतिपय ग्रामीण इलाकाहरूमा स्थानीय स्तरमा आवश्यक रोजगारीको स्थिति सिर्जना गर्नका साथै स्थानीय स्रोत परिचालनमा समेत दिगोपना ल्याउन सकिने देखिन्छ । बेरोजगारी बढ्दै गइरहेको अवस्थालाई मध्यनजर गर्दै यस नगरपालिकाका इच्छुक युवा वर्गलाई सिपमुलक तालिम प्रदान गरी एकीकृत रूपले स्वदेश मै रोजगारी सिर्जना गर्न सके नगरपालिकाको आर्थिक तथा सामाजिक विकासमा यस क्षेत्रको ठुलो योगदान पुऱ्याउने प्रशस्त सम्भावना देखिन्छ ।

२.६.१ बिगत ३० वर्ष यता पानीका मुहानको अवस्था
नगरपालिकामा बिगत ३० वर्ष यता पानीको मुहान अनुभव नगरेका घरधुरी ४८.३३ प्रतिशत, पानीको मुहान सुकेको देखेका घरधुरी ५१.६६ प्रतिशत, पानीको मुहान कम भएको अनुभव गरेका घरधुरी ४४.१२ प्रतिशत, पानीबाट सने रोगबाट प्रभावित भएका घरधुरी ५३.३३ प्रतिशत र पानी शुद्धिकरण गरेर पिउने घरधुरी ५.१३ रहेका छन् ।

२.६.२ प्राकृतिक श्रोत तथा पर्यावरण

प्राकृतिक श्रोत तथा पर्यावरणले पृथ्वीमा धेरै महत्व राख्छ जस्तै खाद्यान्न, इन्धन र वस्तु उत्पादनका लागि कच्चा पदार्थ बनाउन प्राकृतिक स्रोतहरू प्रयोग गरिन्छ । मानिसले खाने सबै खानेकुरा वनस्पति वा जनावरबाट आउछ । जनसंख्या वृद्धि र जलवायु परिवर्तनका कारण दुर्लभ प्राकृतिक स्रोतहरूमा दबाव बढिरहेको छ । घरायसी, औद्योगिक र कृषि उपयोगका लागि पानीको माग बढ्दै जादा जलाधार र सिचाइयोग्य जमिनको कार्यप्रणाली र गुणस्तर खस्कादै गएको छ । विशेषगरी मरुभूमिकरण, वन फाडानी, लवणीकरण र माटोको क्षय बढ्दै गएको छ । फलस्वरूप, बहुमूल्य प्राकृतिक स्रोतहरू - उर्वर माटोदेखि पानीका श्रोतहरू द्रुत रूपमा घट्दै गएको छ । जलवायु परिवर्तनले खाद्य सुरक्षा र जीविकोपार्जनमा परेको असर, शिक्षामा जलवायु परिवर्तनको प्रभाव, बालश्रममा जलवायु परिवर्तनको असर, विपद् जोखिम प्रस्ट रूपमा देख्न सकिन्छ ।

२.६.३ नदि तथा खोला

नगरपालिका कर्णाली नदी, पादुका खोला, रामागाडखोला, भैरवीखोला, गडाजिउला खोला गरी १६ वटा मुख्य नदि तथा खोलाहरू रहेका छन् । खोलामा व्यवस्थापन गर्नुपर्ने देखिन्छ ।

२.६.४ सामुदायिक वन

नगरपालिकामा २० वटा सामुदायिक वन तथा १ वटा कबुलियती वन रहेका छन् । वनजल घेरबार तथा संरक्षण गर्नुपर्ने देखिन्छ । प्राकृतिक श्रोत सम्बन्धी सम्पूर्ण तथ्याक्तहरू अनुसूची ६ मा राखिएको छ ।

खण्ड ३: विपद् तथा जलवायु जोखिमको अवस्था

चामुण्डाबिन्द्रासैनी नगरपालिका बिभिन्न प्राकृतिक तथा गैरप्राकृतिक विपद् जोखिममा रहेको छ । चामुण्डाबिन्द्रासैनी नगरपालिका बाढी, पहिरो, आगलागी, हावाहुरी, असिना, चट्याङ, जङ्गली जनावरको आक्रमण, पशु तथा बालीमा रोगकिरा, सुख्खा खडेरी जस्ता विविध प्राकृतिक प्रकोपका घटनाहरूबाट सक्तासन्न अवस्थामा रहेको छ । यसका अतिरिक्त महामारी, दुर्घटनाका घटनाहरू पनि हुने गरेका छन् र भूकम्पको जोखिमलाई भने कहिल्यै पनि नकानं मिल्दैन । जलवायु परिवर्तनका कारण देशले नै ठूलो सास्ती भोग्नु परिरहेको र यो समस्या दिनप्रतिदिन विकराल बन्दै गैरहेकोछ नगरपालिकाको जल दिनानुदिन विनास हुँदै गएका कारण एकातिर वर्षातमा खहरे खोलाले यस क्षेत्रको माटो बगाएर लैजाने तथा पटान गर्ने गरेको छ जसले गर्दा उब्जाउ भुमीहरूको क्षमतामा दिन प्रतिदिन कमी हुँदै गएको छ भने बग्ने नदीहरू र वर्षे खोलाहरूमा बाढीजन्य प्रकोपबाट नगरपालिकामा हुने डुबान र कटानले धेरै धनजनको क्षति हुने गरेको छ । यस नगरपालिकामा मौसम अनुसार पनि प्रकोप देखिन्छन् । चिसो मौसममा तुसारो हुने र यसबाट ठूलो क्षति नभएपनि मानवीय पीडा, कृषि उपजमा कमी र पशु चौपाया मर्ने गरेका छन् यसरी यस नगरपालिकाले वर्षेनी प्राकृतिक तथा गैरप्राकृतिक विपद्का घटनाहरूको सामना गरिरहनु परेको छ । यस नगरपालिका भई बग्ने मुख्य नदिमा कर्णाली नदी, पादुका खोला, रामागाडखोला, भैरवीखोला, गडाजिउला खोला पर्दछ भने अन्य धेरै नालाहरू रहेका छन् । अन्य नालाहरू यहाका धेरै समुदायको लागि स्रोतको रूपमा रहेको भएता पनि यसमा आउने बाढीले भने यस नगरपालिकालाई निकै

दुख: दिइरहेका अवस्था समेत छ । ऐतिहासिक समय रेखा विश्लेषण गर्दा बाढी, पहिरो, खडेरी, हुरीबतास, आगलागी, शितलहर र जङ्गली जनावर सक्ताका कारण समुदायको जीविकोपार्जनमा प्रत्यक्ष तथा अप्रत्यक्ष असर गरेको पाइएको छ । जलवायुजन्य प्रकोपको कारणले मानिस, कृषिबाली र पशुपक्षीहरूमा विभिन्न रोगहरूको प्रकोप बढ्नुको साथै खडेरीले यस क्षेत्रमा क्रमशः सताएको पाइएको छ । सन् २०८१ देखि २०२० सम्मको तापक्रमको तथ्याक्त हेर्दा नगरपालिकाको औषत तापक्रम १८.०३ डिग्री सेल्सियस देखिन्छ भने उच्चतम औषत तापक्रम वर्षा याममा २२.४ डिग्री सेल्सियस र न्यूनतम औषत तापक्रम जाडो मौसममा १२.१ डिग्री सेल्सियस मापन गरिएको छ । नगरपालिकाको उच्चतम तापक्रम वृद्धिदर ०.००८९ डिग्री सेल्सियस देखिन्छ । त्यसैगरी सन् १९९८ देखि २०१५ सम्मको तथ्याक्तलाई विश्लेषण गर्दा नगरपालिकाको वार्षिक औषत वर्ष ११०९.१ मिलिमिटर देखिन्छ जसमा उच्च वर्षा श्रावणमा ३२६.३ मिलिमिटर र न्यून वर्षा पौषमा ४.६ मिलिमिटर देखिन्छ । उक्त अवधीमा वर्षा हुने क्रमलाई विश्लेषण गर्दा नगरपालिकाको वर्षा हुने दर ०.७८ मिलिमिटरको दरले प्रति वर्ष घटिरहेको देखिन्छ ।

३.१ गरीबी तथा जीविकोपार्जनका श्रोतहरूमा कमीका कारण निम्तिएका जोखिमहरू

यस नगरपालिकाका मानिसहरूको प्रमुख पेशा कृषि र ज्याला मजदुरी रहेको छ । थोरै जनसंख्याको मात्र आर्थिक श्रोत उद्योग तथा व्यापार व्यवसाय रहेको छ । अधिकांश युवा वर्गको वैदेशिक रोजगार नै प्रमुख आर्थिक श्रोत रहेको छ । यस पालिकाका ४१९२ घरधुरीको कृषि उपज उत्पादन तथा बिक्रि आम्दानीका मुख्य श्रोतको रूपमा रहेको छ भने १,८५२ घरधुरीको पशु, कुखुरा माछापालन तथा बिक्रि, ८९१ घरधुरीको दैनिक ज्यालादारी, ४२७ घरधुरीको व्यापार व्यवसाय, १६७ घरधुरीको सिपमुलक, ४०३ स्वरोजगार तथा जागिर छ र २,०२३ घरधुरीको वैदेशिक कमाई नै प्रमुख आर्थिक श्रोत रहेको छ । यस पालिकामा ३१७ घरधुरीमा शौचालय नभएका अवस्था छ भने ७१ घरधुरीको जमिन नभएका छन् । खाद्यान्नको अवस्था हेर्ने हो भने यस पालिकामा ४,३०० घरधुरीलाई ६ महिना भन्दा कम पुग्ने रहेको छ भने ५८० घरधुरीलाई ६ देखि १२ महिना सम्म पुग्ने रहेको छ र ३२ घरधुरीलाई १२ महिना भन्दा बढी खाद्यान्न पुग्ने अवस्था रहेको छ । घरको किसिममा यस पालिकामा ४,७८१ घरधुरी भुईँ तल्ला माटोको भएको छ १२५ घरधुरी सिमेन्टको तला भएको छ अन्य ६ वटा घरधुरी रहेका छन् । माटोको चिनाई भएको घरको भित्ता ४७३६ घरधुरी र सिमेन्टको चिनाई भएको घरको भित्ता १७१ घरधुरी रहेको छ अन्य ६ वटा घरधुरी रहेका छन् । यसै गरी १०४९ घरधुरीको टिनको छाना, ९६ घरधुरीको सिमेन्टको छाना, ११६ घरधुरीको खरको छाना १०७४ घरधुरीको माटो तथा प्लास्टिकको छाना र २,५७७ घरधुरीको ढुङ्गाको छाना रहेका छन् । यसरी तथ्याक्त केलाउदा यस पालिकाका अधिकांश जनसंख्या गरिबीको रेखामुनी रहेको देखिन्छ जसले गर्दा उनीहरू बिपदको उच्च जोखिममा रहेका छन् र कनै ठूलो विपदलाई सामना गर्ने क्षमताको कमी रहेको देखिन्छ । गरिबी तथा जीविकोपार्जनका श्रोतहरूको विस्तृत विवरण अनुसूची ७ मा राखिएको छ ।

३.२ प्रकोप तथा विपद्को अवस्था

३.२.१ प्रकोपको पहिचान र स्तरीकरण

चामुण्डाबिन्द्रासैनी नगरपालिका बहुप्रकोपको जोखिममा रहेको छ बिभिन्न समयमा बिभिन्न प्रकोपका घटनाहरू यस नगरपालिकामा घटेका छन् । नेपालको पश्चिमी भूभाग भूकम्पिय दृष्टिकोणले अत्यन्तै जोखिममा रहेको र घर तथा अन्य भौतिक संरचनाहरू नक्सा पास नगरिकन बनाईएकाले यस नगरपालिका भूकम्पबाट पनि उच्च जोखिममा रहेको छ ।

वडा नं. १, २, ३, ४, ५, ६, ७, ८ र ९ मा पहिरो पहिलो र बाढी दोस्रो प्रकोपको रूपमा रहेको छ भने वडा नं. १, २, ३ र ९ मा खडेरी तेस्रो र वडा नं. ४, ५, ६, ७ र ८ मा जङ्गली जनावरको आतक्त तेस्रो प्रकोपको स्थानमा रहेको छ । त्यसैगरी वडा नं. १, २, ३ र ९ मा जङ्गली जनावरको आतक्त र वडा नं.

५, ७ र ८ मा कृषि रोग वडा नं. ४ मा खडेरी र वडा नं. ६ मा आगलागी चौथो प्रकोपको रुपमा रहेका छन भने वडा नं. १, २, ३, ४ र ९ मा कृषि रोग, वडा नं. ५, ६ र ८ मा खडेरी र वडा नं. ७ मा सडक दुर्घटना पाचौं प्रकोपको स्थानमा रहेको छ । वडा नं. १, २, ४ र ६ मा हुरीबतास छैठौं प्रकोपको रुपमा रहेको छ भने वडा नं. ३ र ८ मा असिना, वडा नं. ७ र ९ मा आगलागी र वडा नं. ५ मा माहामारी छैठौं प्रकोपको रुपमा रहेको छ । यसै प्रकारले वडा नं. १, २, ४, ५, र ७ मा असिना सातौं स्थानमा रहेको छ भने वडा नं. ३ मा हुरीबतास, वडा नं. ६ मा कृषि रोग, वडा नं ८ मा माहामारी र वडा नं. ९ मा पशुरोग सातौं स्थानमा रहेका छन । यसै गरी वडा नं. १ मा हिमपात वडा नं २, र ४ मा आगलागी, वडा नं. ३ र ९ मा चट्याङ वडा नं. ५, ७ र ८ मा हुरिबतास, वडा नं. ६ मा असिना आठौं स्थानमा रहेका छन । यसै गरी वडा नं १, २ ४ र ७ मा चट्याङ वडा नं. ३, ५ र ८ मा आगलागी वडा नं. ६ मा शितलहर र वडा नं. ९ हावाहुरी नवौं प्रकोपको स्थानमा रहेका छन । प्रकोपको पहिचान र स्तरीकरणको विस्तृत तथ्याक्त अनुसूची ८ मा राखिएको छ ।

३.२.२ विपद्को ऐतिहासिक विवरण
चामुण्डाबिन्द्रासैनी नगरपालिकामा विभिन्न समयमा विभिन्न प्रकोपहरूले फरक फरक समयमा विपद् सिर्जना गरेको अवस्था देखिन्छ । समुदाय र वडा भित्र विगतमा कुन प्रकोपबाट कस्तो विपत्ति परेको थियो भन्ने जानकारी लिने उद्देश्यले ऐतिहासिक समयरेखा तयार गरिन्छ । यसबाट प्रकोपको दोहोरिने प्रवृत्ति, त्यसले पुऱ्याउने भौतिक, सामाजिक, आर्थिक, मानवीय वा प्राकृतिक क्षति तथा प्रभावको बारेमा जानकारी एकीकृत गर्न सकिन्छ । यसका आधारमा समुदाय स्तरमा अपनाउनु पर्ने तयारी एवम योजनाहरूको छनौट गर्न सहज हुन सक्दछ । चामुण्डाबिन्द्रासैनी नगरपालिकाको ऐतिहासिक घटनाक्रम सम्बन्धीको सम्पूर्ण विवरण वडा स्तरीय लक्षित समूह छलफलको आधारमा प्रस्तुत गर्न खोजिएको छ ।

प्राप्त सूचनाहरूको संक्षिप्त सारांशलाई निम्नानुसार यहा प्रस्तुत गरिएको छ ।
चामुण्डाबिन्द्रासैनी नगरपालिकाकाको वडा नं. १ मा सम्पुर्ण बस्तीलाई समेटेर गरिबी, सक्तटासन्नता, विपद् तथा जलवायु उत्थानशील लेखाजोखा अर्न्तगत वडा स्तरीय लक्षित समुह छलफल तथा विश्लेषण गरिएको थियो । सोही आधारमा सो वडाको ऐतिहासिक घटनाक्रमको संक्षिप्त जानकारी यहा प्रस्तुत गरिएको छ । वडा स्तरीय छलफल अनुसार वडा नं. १ मा मुख्य प्रकोपको रुपमा पहिरो तथा बाढी नै देखिएको छ । वडा न. १ मा २०५२ साल देखि हालसम्म १५ पटक पहिरो तथा ७ पटक सम्म बाढीका ठुला घटना भएको पाईएको छ । समुदायसागको छलफल अनुसार बाढीका घटनाले मानिसको ज्यानै नलिए पनि चोटपटक लागेको र अड्गभड्ग भएको थुप्रै घटनाहरू छन । त्यसैगरी वडा न.१ को विभिन्न समुदायमा पहिरो तथा बाढीको कारण उल्लेख्य मात्रामा भौतिक, आर्थिक र प्राकृतिक क्षति भएको छ र हाल पनि जमिन तथा बस्तीहरू उच्च जोखिममा रहेका छन । त्यसै गरी खडेरी, चट्याङ, जङ्गली जनावर आतंक, हुरीबतास, असिना, हिमपात, बालीमा रोगकिराले वर्षेनी भौतिक, सामाजिक, आर्थिक क्षति गरेको अवस्था छ ।

वडा नं. २ मा सम्पुर्ण बस्तीलाई समेटेर गरिबी, सक्तटासन्नता, विपद् तथा जलवायु उत्थानशील लेखाजोखा अर्न्तगत वडा स्तरीय लक्षित समुह छलफल तथा विश्लेषण गरिएको थियो । सोही आधारमा सो वडाको ऐतिहासिक घटनाक्रमको संक्षिप्त जानकारी यहा प्रस्तुत गरिएको छ । वडा स्तरीय छलफल अनुसार वडा नं. २ मा मुख्य प्रकोपको रुपमा पहिरो तथा बाढी नै देखिएको छ । वडा नं. १ मा २०५३ साल देखि हालसम्म ९ पटक पहिरो तथा बाढीका ठुला घटना भएको पाईएको छ । समुदायसागको छलफल अनुसार बाढीका घटनाले मानिसको ज्यानै नलिए पनि चोटपटक लागेको र अड्गभड्ग भएको थुप्रै घटनाहरू छन । त्यसैगरी वडा नं. २ को विभिन्न समुदायमा पहिरो तथा बाढीको कारण उल्लेख्य मात्रामा भौतिक, आर्थिक र प्राकृतिक क्षति भएको छ र हाल पनि जमिन तथा बस्तीहरू उच्च जोखिममा रहेका छन । त्यसै

गरी खडेरी, जङ्गली जनावर आतक्त, हुरीबतास, असिना, बालीमा रोगकिरा, आगलागी, चट्याङले वर्षेनी भौतिक, सामाजिक, आर्थिक क्षति गरेको अवस्था छ ।

वडा नं. ३ सम्पुर्ण बस्तीलाई समेटेर गरिबी, सक्तटासन्नता, विपद् तथा जलवायु उत्थानशील लेखाजोखा अर्न्तगत वडा स्तरीय लक्षित समुह छलफल तथा विश्लेषण गरिएको थियो । ऐतिहासिक घटनाक्रम अनुसार वडा स्तरमा गरिएको प्रकोप स्तरीकरण अनुसार वडा नं. ३ मा पनि पहिरो तथा बाढी मुख्य समस्याको रुपमा देखा परेको छ । २०७२ साल देखि हाल सम्म १२ पटक दोहोरिएका पहिरो तथा बाढीका घटनाहरूले भौतिक, सामाजिक, आर्थिक, प्राकृतिक क्षतिका गरेको छ । त्यसै गरी खडेरी, जङ्गली जनावर आतक्त, कृषिमा रोगकिरा, असिना, हावाहुरी, चट्याङ, आगलागीले पनि वर्षेनी क्षति पुऱ्याउदै आईरहेको छ ।

वडा नं. ४ का सम्पुर्ण बस्तीलाई समेटेर गरिबी, सक्तटासन्नता, विपद् तथा जलवायु उत्थानशील लेखाजोखा अर्न्तगत वडा स्तरीय लक्षित समुह छलफल तथा विश्लेषण गरिएको थियो । ऐतिहासिक घटनाक्रम अनुसार वडा स्तरमा गरिएको प्रकोप स्तरीकरण अनुसार वडा नं. ४ मा पनि पहिरो तथा बाढी मुख्य समस्याको रुपमा देखा परेको छ । २०५३ साल देखि हाल सम्म १६ पटक दोहोरिएका पहिरो तथा ६ पटक दोहोरिएका बाढीका घटनाहरूले भौतिक, सामाजिक, आर्थिक, प्राकृतिक क्षतिका गरेको छ । त्यसै गरी जङ्गली जनावर आतक्त, खडेरी, कृषिमा रोगकिरा, हावाहुरी, असिना, आगलागी, चट्याङले पनि वर्षेनी क्षति पुऱ्याउदै आईरहेको छ ।

वडा नं. ५ का सम्पुर्ण बस्तीलाई समेटेर गरिबी, सक्तटासन्नता, विपद् तथा जलवायु उत्थानशील लेखाजोखा अर्न्तगत वडा स्तरीय लक्षित समुह छलफल तथा विश्लेषण गरिएको थियो । ऐतिहासिक घटनाक्रम अनुसार वडा स्तरमा गरिएको प्रकोप स्तरीकरण अनुसार वडा नं. ५ मा पनि पहिरो तथा बाढी मुख्य समस्याको रुपमा देखा परेको छ । २०५० साल देखि हाल सम्म २१ पटक दोहोरिएका पहिरो तथा २ पटक दोहोरिएका बाढीका घटनाहरूले भौतिक, सामाजिक, आर्थिक, प्राकृतिक क्षतिका गरेको छ । त्यसै गरी जङ्गली जनावर आतक्त, कृषिमा रोगकिरा, खडेरी, माहामारी, असिना, हावाहुरी, आगलागी, चट्याङले पनि वर्षेनी क्षति पुऱ्याउदै आईरहेको छ ।

वडा नं. ६ का सम्पुर्ण बस्तीलाई समेटेर गरिबी, सक्तटासन्नता, विपद् तथा जलवायु उत्थानशील लेखाजोखा अर्न्तगत वडा स्तरीय लक्षित समुह छलफल तथा विश्लेषण गरिएको थियो । ऐतिहासिक घटनाक्रम अनुसार वडा स्तरमा गरिएको प्रकोप स्तरीकरण अनुसार वडा नं. ६ मा पनि पहिरो तथा बाढी मुख्य समस्याको रुपमा देखा परेको छ । २०१३ साल देखि हाल सम्म १० पटक दोहोरिएका पहिरो तथा बाढीका घटनाहरूले भौतिक, सामाजिक, आर्थिक, प्राकृतिक क्षतिका गरेको छ । त्यसै गरी जङ्गली जनावर आतक्त, आगलागी, खडेरी, हावाहुरी, कृषिमा रोगकिरा, असिना, शितलहर, पशुरोग, चट्याङ तथा माहामारीले पनि वर्षेनी क्षति पुऱ्याउदै आईरहेको छ ।

वडा नं. ७ का सम्पुर्ण बस्तीलाई समेटेर गरिबी, सक्तटासन्नता, विपद् तथा जलवायु उत्थानशील लेखाजोखा अर्न्तगत वडा स्तरीय लक्षित समुह छलफल तथा विश्लेषण गरिएको थियो । ऐतिहासिक घटनाक्रम अनुसार वडा स्तरमा गरिएको प्रकोप स्तरीकरण अनुसार वडा नं. ७ मा पनि पहिरो तथा बाढी मुख्य समस्याको रुपमा देखा परेको छ । २०२७ साल देखि हाल सम्म ५ पटक दोहोरिएका पहिरो तथा बाढीका घटनाहरूले भौतिक, सामाजिक, आर्थिक, प्राकृतिक क्षतिका गरेको छ । त्यसै गरी जङ्गली जनावर आतक्त, खडेरी, कृषिमा रोगकिरा, सडक दुर्घटना, आगलागी, असिना, हावाहुरी, चट्याङ तथा माहामारीले पनि वर्षेनी क्षति पुऱ्याउदै आईरहेको छ ।

वडा नं. ८ का सम्पुर्ण बस्तीलाई समेटेर गरिबी, सक्तटासन्नाता, विपद् तथा जलवायु उत्थानशील लेखाजोखा अर्न्तगत वडा स्तरीय लक्षित समुह छलफल तथा विश्लेषण गरिएको थियो । ऐतिहासिक घटनाक्रम अनुसार वडा स्तरमा गरिएको प्रकोप स्तरीकरण अनुसार वडा नं. ८ मा पनि पहिरो तथा बाढी मुख्य समस्याको रूपमा देखा परेको छ । २०४५ साल देखि हाल सम्म १४ पटक दोहोरिएका पहिरो तथा बाढीका घटनाहरूले भौतिक, सामाजिक, आर्थिक, प्राकृतिक क्षतिका गरेको छ । त्यसै गरी जङ्गली जनावर आतक्त, कृषिमा रोगकिरा, खडेरी, असिना, महामारी, हावाहुरी, आगलागी तथा चट्याङले पनि बर्षेनी क्षति पुऱ्याउदै आईरहेको छ ।

वडा नं. ९ का सम्पुर्ण बस्तीलाई समेटेर गरिबी, सक्तटासन्नाता, विपद् तथा जलवायु उत्थानशील लेखाजोखा अर्न्तगत वडा स्तरीय लक्षित समुह छलफल तथा विश्लेषण गरिएको थियो । ऐतिहासिक घटनाक्रम अनुसार वडा स्तरमा गरिएको प्रकोप स्तरीकरण अनुसार वडा नं. ९ मा पनि पहिरो तथा बाढी मुख्य समस्याको रूपमा देखा परेको छ । २०४८ साल देखि हाल सम्म ९ पटक दोहोरिएका पहिरो तथा बाढीका घटनाहरूले भौतिक, सामाजिक, आर्थिक, प्राकृतिक क्षतिका गरेको छ । त्यसै गरी खडेरी, जङ्गली जनावर आतक्त, कृषिमा रोगकिरा, आगलागी, पशुरोग, चट्याङ, हावाहुरी, असिना तथा महामारीले पनि बर्षेनी क्षति पुऱ्याउदै आईरहेको छ । विपद्को ऐतिहासिक समयरेखाको विस्तृत तथ्याक्त अनुसूची ९ मा राखिएको छ ।

३.२.३ विपद्का कारण बालबालिकाहरूमा परेको असर

चामुण्डाबिन्द्रासैनी नगरपालिका बहुप्रकोपको जोखिममा रहेको छ । बिभिन्न प्राकृतिक तथा गैरप्राकृतिक विपद्ले यस पालिकामा क्षति पुऱ्याउदै आएको छ विशेषगरी यस्ता विपद्हरूले बालबालिकाहरूमा बढि प्रभाव पारेको देखिन्छ । चामुण्डाबिन्द्रासैनी नगरपालिका क्षेत्रमा बिगत ३० बर्षयता विपद्का कारण बालबालिकामा बिभिन्न असर परेको देखिन्छ । बाढी, पहिरो, हावाहुरी, असिना, शितलहर, हिमपात आदि जस्ता विपद्बाट बालबालिकाहरू जोखिममा रहेका छन बिगतमा बिभिन्न विपद्हरूले बालबालिकालाई बाधा पुऱ्याएका घरधुरी संख्या ९०१ रहेका थिए भने हाल जोखिममा रहेका बालबालिका भएका घरधुरी संख्या ८५३ रहेका छन । समुदायमा बिभिन्न विपद्हरूले बालबालिकाहरूलाई सबैभन्दा बढी बाधा पुऱ्याएको विवरण हेर्दा वडा नं.२ मा सबै भन्दा बढी २९७ घरधुरी र वडा नं ९ मा बाधा नपुऱ्याएका देखिन्छ । यसै गरी हाल जोखिममा रहेका बालबालिका भएका घरधुरी संख्या हेर्दा जोखिममा रहेका बालबालिका वडा नं. २ मा सबै भन्दा बढी ३०८ घरधुरी र वडा नं. ६ मा सबै भन्दा कम १ घरधुरी रहेको देखिन्छ । ८३ घरधुरीका बालबालिकाहरू श्रमिक बालबालिका रूपमा कामगरी राखेका छन । विपद्का कारण बालबालिकामा परेको असरको विस्तृत तथ्याक्त अनुसूची १० मा राखिएको छ ।

३.३ नगरपालिकाको सक्तटासन्नता, जोखिम र क्षमताको विश्लेषण

३.३.१ वडा अनुसार समुदायको सक्तटासन्नताको स्तरीकरण तथा कारणहरू

चामुण्डाबिन्द्रासैनी नगरपालिकाका सम्पुर्ण वडाहरूको सक्तटासन्नता तथा क्षमता विश्लेषणबाट वडा नं. १ भित्र उच्च सक्तटासन्न बस्तीहरूमा आलेटोल, कालकाटे, थापागाउा, तामाडटोल, दमाईटोल, सारुटोल, भोर्लेनीटोल, मेलडाडाटोल, ठुलोपाल्ता, चचुआले, कराले त्यसैगरी मध्यम सक्तटासन्न बस्तीहरूमा सुकिथाम काफलगैरा, सल्लेरी, बाब्रे, सानोपाल्ता, ओखेनी, सिमटोल, पानीचौर टोल, खत्रीटोल तथा न्युन सक्तटासन्न बस्तीहरूमा भर्तालटोल, चौकीदार टोल, बैदारटोल, केसीटोल, मथिगाउा टोल, गुरुडटोल रहेका छन । वडा नं. २ भित्र उच्च सक्तटासन्न बस्तीहरूमा चाल्ने, राम्ती, ठाडाखोरीया, तारा, भेडाखोर, पाहाडा त्यसैगरी मध्यम सक्तटासन्न बस्तीहरू राम्ती, गैराबारी, तोल्पा, सल्लेरी, बासठाना, माथिल्लो सिरौल, तल्लो सिरौल, पुलीखाना, लेक तथा न्युन सक्तटासन्न बस्तीहरू बासथला, पुनडाडा, पारी चाल्न रहेका छन ।

वडा नं. ३ भित्र उच्च सक्तटासन्न बस्तीहरूमा जागपानी, चाप्रेकोट, पानीखोला, भुवाटाकुरा, केलाडीटोल, तारा, भैरवस्थान त्यसैगरी मध्यम सक्तटासन्न अछामबाडा, हाडाकोट, धुलेमाटा, नौखोली, नौखोली तल्लो, लामकाटे टोल तथा न्युन सिमाघर टोल, टमटाटोल, माथिल्लो केलाडी, लाटीपानी, माथिल्लो जमुनापुर, जमुनापुर, सिस्ने, भलायाताडा, कोल, चौतारा, लासी, मटेला रहेका छन । वडा नं. ४ भित्र उच्च सक्तटासन्न बस्तीहरूमा डाडाटोल, टाटेटोल, जारगाउा, रावतबाडा, बलामपुर, काडा, सातटाकुरा, त्यसैगरी मध्यम सक्तटासन्न बस्तीहरूमा आयरपाटा, चिमेगाउा, रावतबाडा, भण्डारीगाउा तथा न्युन सक्तटासन्न बस्तीहरू नाउा, सालडाडा, माछेढुङ्गा, चौहर्ता, रुमालदेउ, बुडेली, माथिल्लो बुडेली रहेका छन ।

वडा नं. ५ भित्र उच्च सक्तटासन्न बस्तीहरूमा हडाशैन, रन्तोला, लाहामुहा, सितला तल्ला त्यसैगरी मध्यम सक्तटासन्न रैदुवा, बैबाडा, थरपुहाले, बनाडा, बेडुखाडा, भेडाराखेचौर, लौकेखर्क, धुन्यागल्फा, देनबाडागाउा, बासठाना, बिस्कना, साउादबाडा, गैरा, मग्राहा, ठाडाबन, सुनारबाडा, छेल्नाहान्ना, कैन, बलेढुङ्गा, साउादबाडा, बडारुख, दलितटोल, घरखेत टोल तथा न्युन सक्तटासन्न आफरुख, डुफ्का, बडाल, लेख, सितला, छडेखोला, बान्द्रेखाली, तलीगाउा, दानीखेत, कट्कटे ढुङ्गा, पिपलरुख टोल रहेका छन । वडा नं. ६ भित्र उच्च सक्तटासन्न बस्तीहरूमा साप्टे, गडाखा, सालसैन, बासचौ, दुब्ले, पलासचौर, पानेसा, पिपलचौर, हड्याम, लैनचौर त्यसैगरी मध्यम सक्तटासन्न बस्तीहरू गर्जे, फर्तीला, नाउला, हाडेचौर, कापडी टोल तथा न्युन सक्तटासन्न बस्तीहरू धारा, भट्टगाउा, विश्वबाडा, खड्काबाडा, नुवाकोट रहेका छन । वडा नं. ७ भित्र उच्च सक्तटासन्न बस्तीहरूमा लोडे, गहतडा, रातीमाटा, सिंसैन त्यसैगरी मध्यम सक्तटासन्न बस्तीहरू गाग्रा, सानसैन, खाल्वाका, टिमिलेचौर, बज्डी, कोलटाकुरा तथा न्युन सक्तटासन्न बस्तीहरू खौकाट्या, धौलागाउा, सल्लेरी, कठैते, पाल्ताडा, लामादुवाला रहेका छन ।

वडा नं. ८ भित्र उच्च सक्तटासन्न बस्तीहरूमा हर्तकोटोल, टिमेलशैन टोल, गैरागाउा (गहतडा, बिस्कना, टमटाबाडा, नावखोला, मेलधारा) त्यसैगरी मध्यम सक्तटासन्न बस्तीहरू खाराटोल (धमलबाडा टोल, गाडासाल, हाडे, कोप्चाधारा टोल, सिमलखाडा, बुडाखाली, कोडियम, बुढाटोल तथा न्युन सक्तटासन्न बस्तीहरू भण्डारीगाउा (दलित टोल, लामाडाडा), खाडाटोल (बिउरेखाडा, अम्कोट, खाडा, रामनगर) रहेका छन । वडा नं. ९ भित्र उच्च सक्तटासन्न बस्तीहरू दलित टोल, आमगैरा, डाडाकोट त्यसैगरी मध्यम सक्तटासन्न बस्तीहरू दहगाउा, हिजाकेपानी, बाहुनटोल तथा न्युन सक्तटासन्न बस्तीहरू दहगाउा, जारगाउा, रिडरोड, खड्काटोल रहेका छन ।

चामुण्डाबिन्द्रासैनी नगरपालिका भित्रका माथि उल्लेखित बस्तिहरू सक्तटासननता हुनुका कारणहरू खोलाको किनारमा बस्ती भएका, जलको छेउमा बस्ती भएको, पहिरो तथा बाढी आउने क्षेत्रमा बस्ती भएको, स्थानीय सरकार सम्म पहाच नभएका, दलित, ब्राह्मण क्षेत्री विपन्न, अशिक्षितवर्ग, कच्ची वाटो भएको, सुख्खा क्षेत्र भएको, भौतिक संरचनाहरू भुकम्प प्रतिरोधी नभएकाले तथा बहुप्रकोपको सम्भावना भएका क्षेत्र भएका कारणले बस्तीहरू यी सक्तटासन्न अवस्थामा रहेका छन । वडा अनुसारको सक्तटासन्नताको विस्तृत तथ्याक्त अनुसूची ११ मा राखिएको छ ।

३.३.२ भौतिक संरचनाको सक्तटासन्नता र त्यसका कारणहरू

चामुण्डाबिन्द्रासैनी नगरपालिका भित्र १ वटा क्याम्पस, १३ वटा माध्यमिक विद्यालय, ३९ वटा आधारभूत विद्यालय र १२ वटा बालविकास केन्द्र गरी ६५ वटा विद्यालय रहेका छन जसमध्ये ५१ विद्यालयमा हाल सम्म पनि कच्ची भवनहरू त्यसमा पनी ४ वटा विद्यालयमा जिर्ण अवस्थाका भवनहरू रहेका छन साथै २३ वटा विद्यालयमा खानेपानी, ११ वटा विद्यालयमा शौचालय छैन । त्यसैगरी पालिकामा जम्मा १७ वटा स्वास्थ्य संस्थाहरू रहेका छन । जसमध्ये ८ वटा आधारभूत स्वास्थ्य सेवाकेन्द्र तथा स्वास्थ्य चौकी, ७ वटा

शहरी स्वास्थ्य ईकाइ, १ वटा पोलिक्लिनिक, १ वटा अस्पताल (१५ शैयाको निर्माणाधिन) रहेका छन । जसमध्ये २ वटा स्वास्थ्य चौकीमा खानेपानी छैन । ७ वटा शहरी स्वास्थ्य क्लिनिकमा ३ वटाको कच्ची भवन, ५ वटामा खानेपानी तथा २ वटामा शौचालय छैन ।

यस नगरपालिका भित्र जम्मा ६१ वटा सडकहरू रहेका छन जस मध्ये १० वटा मुख्य सडक तथा ५१ वटा सहायक सडक रहेका छन । २ वटा मुख्य सडक पक्कै रहेपनी बाकी ५९ वटा सडकहरू कच्ची रहेका छन । यस पालिकामा १७ वटा सामुदायिक भवन अर्धपक्कै रहेका छन । नगरपालिका भित्र १५ वटा सरकारी भवनहरू छन । नगरपालिका भित्र ३७ वटा खानेपानी योजना तथा १६ वटा सािचाई कुलोहरू मध्ये ४२ वटा पक्कै रहेका छन । जसमध्ये अधिकांश खानेपानी योजनाहरू कच्ची र अधिकांश कुलाहरू कच्ची रहेका छन । साथै पालिका ६ वटा सञ्चारका टावर रहेका छन जस मध्ये १ वटा निर्माणाधिन र १ सञ्चालनमा छैन ।

चामुण्डाबिन्द्रासैनी नगरपालिका भित्र रहेका ६५ वटा विद्यालय मध्ये ४ वटा विद्यालय उच्च सक्तटासन्नतामा रहेका छन भने, ४७ वटा विद्यालयहरू मध्यम सक्तटासन्नतामा तथा १४ वटा विद्यालय न्यून सक्तटासन्नतामा रहेका छन । कच्ची तथा विना मापदण्डका संरचना भएका, खानेपानी, शौचालय, खेलमैदान तथा घेरबार नभएका, बहुप्रकोपको जोखिम भएका कारणले विद्यालयहरू सक्तटासन्नतामा रहेका छन । १७ वटा स्वास्थ्य संस्थाहरू मध्ये ४ वटा स्वास्थ्य संस्था उच्च सक्तटासन्नतामा रहेका छन भने, स्वास्थ्य संस्था ३ वटा मध्यम सक्तटासन्नताको अवस्थामा रहेका छन । कच्ची तथा विना मापदण्डका संरचना भएका, खानेपानी, शौचालय तथा घेरबार नभएका, बहुप्रकोपको जोखिम भएका, मापदण्ड अनुसारका औषधी नभएको, पर्याप्त मात्रामा कर्मचारी नभएकोले स्वास्थ्य संस्थाहरू सक्तटासन्नतामा रहेका छन । ६१ वटा सडकहरू मध्ये ५१ वटा सडक उच्च सक्तटासन्नतामा रहेका छन भने, ८ वटा सडक मध्यम जोखिममा तथा २ वटा सडक न्यून सक्तटासन्न अवस्थामा रहेका छन । मापदण्ड बिपरीत निर्माण गरिएका, विकट भौगोलिक अवस्था, पहिरोको जोखिम तथा नाला निर्माण नगरिएका कारणले सडकहरू सक्तटासन्नताको अवस्थामा छन । १७ वटा सामुदायिक भवनहरू अर्धपक्कै तथा मध्यम सक्तटासन्न अवस्थामा रहेका छन । विना मापदण्डका संरचना भएका, खानेपानी, शौचालय तथा घेरबार नभएका, बहुप्रकोपको जोखिम भएका कारण सक्तटासन्नताको अवस्थामा रहेका छन ।

१५ वटा सरकारी भवनहरू मध्ये २ वटा उच्च सक्तटासन्न तथा १३ मध्यम सक्तटासन्न अवस्थामा रहेका छन । कच्ची तथा विना मापदण्डका संरचना भएका, खानेपानी, शौचालय तथा घेरबार नभएका, बहुप्रकोपको जोखिम रहेका छन ।

३७ वटा खानेपानी योजनाहरूमध्ये ५ उच्च सक्तटासन्नतामा रहेका छन भने, ११ खानेपानी योजना मध्यम सक्तटासन्नतामा तथा २१ वटा खानेपानी योजना न्यून सक्तटासन्नतामा रहेका छन । पुराना खानेपानी योजनाहरू जिर्ण बन्दै गएका, मुहानको संरक्षण नगरिएको, बाढि तथा पहिरोको जोखिममा, मर्मत नगरिएकोले सक्तटासन्नताको अवस्थामा रहेका छन । १६ वटा सािचाई योजनाहरू मध्ये ३ उच्च सक्तटासन्नतामा रहेका छन भने, ११ सािचाई योजना मध्यम सक्तटासन्नतामा तथा २ सािचाई योजना न्यून सक्तटासन्नतामा रहेका छन । पुराना तथा कच्ची सािचाई योजनाहरू जिर्ण बन्दै गएका, बाढी तथा पहिरोको जोखिममा, मर्मत नगरिएकोले सक्तटासन्नताको अवस्थामा रहेका छन । नगरपालिकामा भएको भौतिक संरचनाको सक्तटासन्नताको विस्तृत विवरण अनुसूची १२ मा राखिएको छ ।

३.४ जोखिम तथा सक्तटासन्नताका मूल कारणहरू, त्यसको प्रभाव र समाधानका उपायहरू
यस नगरपालिकामा गरिबी (खाद्य सुरक्षा), विपद् जोखिम, जलवायु जोखिम, विद्यालय छोडेका विद्यार्थिहरू, बालभ्रममा लागेका बालबालिका जस्ता समस्याहरू प्रमुख चुनौतीहरू रहेको पाईयो । यी समस्या तथा

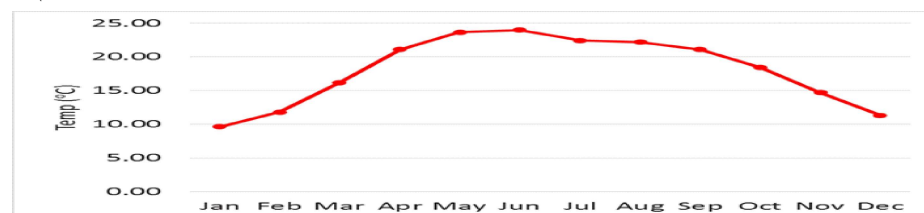
चुनौतीहरू बढ्नुका कारण खडेरी, जङ्गली जनावर आतक्त, मलिलो माटोको क्षयिकरण जलवायु परिवर्तन, अव्यवस्थित विकास निर्माणका कार्यहरू, जचेतनाको कमी, मानवीय क्रियाकलापले गरिबि, जचेतनाको कमी, साथिभाईको लहलहेमा लागेर, जनचेतनाको अभाव, कमजोर आर्थिक अवस्था रहेका छन जसका कारण भोकमरी, कुपोषण, मानवीय, आर्थिक, भौतिक, सामाजिक तथा प्राकृतिक क्षति, मानवीय, आर्थिक, भौतिक, सामाजिक तथा प्राकृतिक क्षति, बालबालिकाको सर्वाङ्गण विकासमा अवरोध, शिक्षामा अवरोध भईरहेको छ । यी माथिका यावत समस्या तथा चुनौतीहरूलाई न्युनीकरण तथा जुध्न सािचाई पोखरी तथा आकासे ट्याक्ती निर्माण गर्नुपर्ने, सािचाई नहरहरू निर्माण गर्नुपर्ने, विकास निर्माणका कामहरू व्यवस्थित तरिकाले गर्नुपर्ने, प्रकृति तथा बातावरणको संरक्षण गर्नुपर्ने, जचेतना अभिवृद्धि, विकास निर्माणका कामहरू व्यवस्थित तरिकाले गर्नुपर्ने, प्रकृति तथा बातावरणको संरक्षण गर्नुपर्ने, जचेतना अभिवृद्धि, परिवारको आर्थिक उपाजनमा वृद्धि गर्नुपर्ने, परिवारमा जनचेतना अभिवृद्धिका कार्यक्रम गर्नुपर्ने, परिवारको आर्थिक उपाजनमा वृद्धि गर्नुपर्ने, परिवारमा जनचेतना अभिवृद्धिका कार्यक्रम गर्नुपर्ने देखिएको छ । सक्तटासन्नता र जोखिमको मूल कारणहरू, यसको प्रभाव र समाधानका उपायहरूको विस्तृत तालिका अनुसूची १३ मा राखिएको छ ।

३.५ जलवायुजन्य जोखिमको विश्लेषण

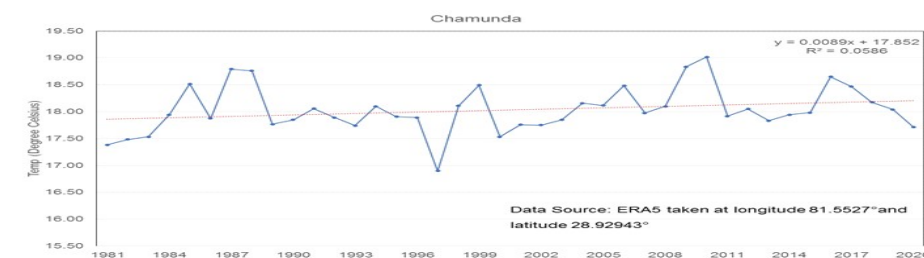
३.५.१ नगरपालिकाको तापक्रमको विश्लेषण

सन् १९८१ देखि २०२० सम्मको तापक्रमको तथ्याक्त हेर्दा नगरपालिकाको औषत तापक्रम १८.०३ डिग्री सेल्सियस देखिन्छ जस अनुसार उच्चतम औषत तापक्रम असारमा २३.९७ डिग्री सेल्सियस र न्यूनतम औषत तापक्रम माघमा ९.६२ डिग्री सेल्सियस रहेको देखिन्छ । उक्त अवधिमा उच्चतम औषत तापक्रम वर्षामा २२.४ डिग्री सेल्सियस र न्यूनतम औषत तापक्रम जाडो मौषममा १२.१ डिग्री सेल्सियस मापन गरिएको छ । नगरपालिकाको उच्चतम तापक्रम वृद्धिदर ०.००८९ डिग्री सेल्सियस देखिन्छ । उच्चतम वृद्धि बर्षा पश्चात ०.०२६ हुने गरेको छ (स्रोत: भ्छ्छ चभबलबथिकष्क म्बतव) ।

सन् १९८१ देखि २०२० सम्मको औषत तामक्रम र मौसमी औसत तापक्रम चित्र ४, ५ र ६ मा देखाईएको छ ।

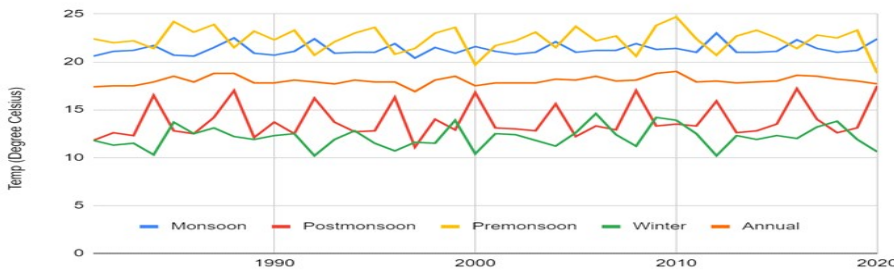


चित्र ४: चामुण्डाबिन्द्रासैनी नगरपालिकाको मासिक औषत तापक्रम



खण्ड ५ (संख्या ५) अषाड ८ गते २०७९ साल

चित्र ५: नगरपालिकाको सन् १९८१ देखि २०२० सम्मको औषत तापक्रम

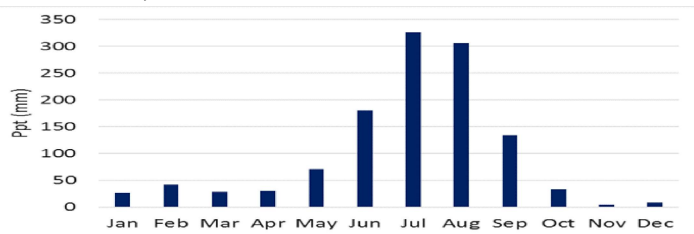


चित्र ६: नगरपालिकाको सन् १९८१ देखि २०२० सम्मको मौसमी औषत तापक्रम

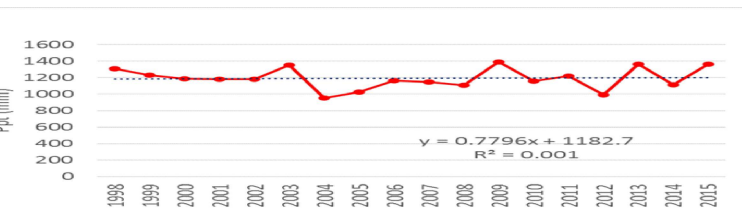
३.५.२ नगरपालिकाको वर्षातको विश्लेषण

सन् १९९८ देखि २०१५ सम्मको तथ्याक्तलाई विश्लेषण गर्दा नगरपालिकाको वार्षिक औषत वर्षा १९९०.१ मिलिमिटर देखिन्छ जसमा उच्च वर्षा श्रावणमा ३२६.३ मिलिमिटर र न्यून वर्षा पौषमा ४.६ मिलिमिटर देखिन्छ। उक्त अवधिमा वर्षा हुने क्रमलाई विश्लेषण गर्दा नगरपालिकाको वर्षा हुने दर ०.८७ मिलिमिटरको दरले प्रति वर्ष घटिरहेको देखिन्छ। मौषम अनुसार वर्षा हुने क्रमलाई विश्लेषण गर्दा वर्षायाम पूर्व, वर्षायाममा र जाडोको समयमा वर्षात घट्दो क्रममा रहेको तर वर्षायाम पश्चातको समयमा वर्षात बढ्दो ढाँचामा बढिरहेको देखिन्छ। सबैभन्दा उच्चतम घट्दो वर्षात, वर्षा मौसममा ०.९ एम.एम वार्षिक दरमा घटिरहेको अवलोकन गरिएको छ (तथ्याक्त स्रोत : बकषल एचअउषतबतथल - जजजथिचभकयखिभ इदकभचखबतथल म्बतब क्षलतभनचबतथल त्यधबचमक भ्खबगिबतथल (बएज्दम्क्ष्भ०)।

नगरपालिकाको औषत मासिक वर्षा र सन् १९९८ देखि सन् २०१५ सम्म औषत वर्षात हुने ढाँचाको चित्र ७ र ८ मा देखाइएको छ।



चित्र ७: नगरपालिकाको मासिक औषत वर्षा



खण्ड ५ (संख्या ५) अषाड ८ गते २०७९ साल

चित्र ८: नगरपालिकाको सन् १९९८ देखि सन् २०१५ सम्म औषत वर्षात हुने ढाँचा

३.६ नगरपालिकाको वालिनालीको विश्लेषण

धानबाली पहिलेको तुलनामा ३० दिन अघाडी पाक्ने गरेको देखियो। पहिले असार पहिलो हप्ता रोपेर असोज तेस्रो हप्ता भित्र्याउने बाली हाल असार दोस्रो हप्ता रोपेर असोज अन्तिम सम्म भित्र्याउने गरेको छ। गहुँबाली पहिलेको तुलनामा ३५ दिन अघाडी पाक्ने गरेको देखियो। पहिले कार्तिक तेस्रो हप्ता छरेर बैशाख अन्तिम भित्र्याउने बाली हाल कार्तिक दोस्रो हप्ता रोपेर चैत्र अन्तिम सम्म भित्र्याउने गरेको छ। मकैबाली पहिलेको तुलनामा २० दिन ढिलो छरेर सोही समयमा पाक्ने गरेको देखियो। पहिले जेठ दोस्रो हप्ता छरेर भाद्र अन्तिम भित्र्याउने बाली हाल असार पहिलो हप्ता रोपेर असोज पहिलो हप्ता सम्म भित्र्याउने गरेको छ। नगरपालिकामा वर्षा तापक्रम र वालीको विस्तृत तालिका अनुसूची १३ मा राखिएको छ।

३.७ नगरपालिकाको विपद् प्रतिकार्य क्षमताको विश्लेषण

नगरपालिकामा जोखिम कम गर्न भए गरेका श्रोत साधनहरू उल्लेख गर्ने (स्रोत उपलब्धता तथा पहाच, संस्थागत विश्लेषण तथा सम्बन्धित, स्थानीय, ज्ञान, सिप, क्षमता र प्रविधिको लेखाकतन जस्ता औजारको प्रयोगवाट आएका नतिजाहरूको विश्लेषण गर्नेछ। यस चामुण्डाविन्दुसैनी नगरपालिका भित्र नगरपालिका स्तरीय विपद् व्यवस्थापन समिति, वडा स्तरीय विपद् व्यवस्थापन समिति तथा ९ वटा लापा समिति तथा नगरपालिका स्तरमा विपद् व्यवस्थापन कोष रहेको छ। त्यसैगरी १ वटा प्रहरी चौकी, (क्याम्पस, विद्यालय र बालविकास केन्द्र) ६५ वटा विद्यालयमा निजि, करार र दरबन्दी गरेर २८३ जना शिक्षक, १७ वटा स्वास्थ्य संस्थाहरू ४५ जना स्वास्थ्यकर्मी (नगर प्रोफाईल अनुसार), ६२ वटा महिला स्वास्थ्य स्वयमसेविका, १ वटा बैक्त रहेका छन। अहिले सम्म खुल्ला क्षेत्र तथा आश्रयस्थल नतोकिए पनि विद्यालय भवनहरू आपतकालिन आश्रय स्थल तथा खेलमैदानहरू खुल्ला क्षेत्रका रूपमा प्रयोग गर्दै आईरहेका छन। माथि उल्लेखित भौतिक संरचनाहरू तथा सामाजिक संरचनाहरू विपद् प्रतिकार्यका लागि महत्वपूर्ण भुमिका निवाह गर्दै आईरहेका छन।

खण्ड ४: स्थानीय विपद् तथा जलवायु उत्थानशील योजना

क्र.सं.	जोखिम तथा समस्याहरू	व्यवस्थापनका क्रियाकलाप	इकाई	परिमाण	अनुमानित लागत	स्थान	लाभान्वित घरधुरी	श्रोतको व्यवस्था	समयावधि	मुख्य जिम्मेवारी
१. नगरपालिकाको संरचनागत व्यवस्था तथा निर्णय										
१	पालिका भित्रका सम्पूर्ण प्रकोपहरू	पालिकाको विपद् जोखिम न्यूनीकरण तथा व्यवस्थापन ऐन तयार गरी लागू गर्ने				सबै वडाहरू	४९१२		निर्माण भइसकेको	नगरपालिका
२	पालिका भित्रका सम्पूर्ण प्रकोपहरू	स्थानीय विपद् तथा जलवायु उत्थानशील योजना निर्माण गरी लागू गर्ने				सबै वडाहरू	४९१२		निर्माणधिन	
३	पालिका भित्रका सम्पूर्ण प्रकोपहरू	विपद् प्रभावित उद्धार र राहत सम्बन्धी मापदण्ड तयार गरी लागू गर्ने				सबै वडाहरू	४९१२			
४	पालिका भित्रका सम्पूर्ण प्रकोपहरू	विपद् जोखिम न्यूनीकरण नीति/रणनीतिक कार्ययोजना निर्माण र लागू गर्ने				सबै वडाहरू	४९१२			
५	पालिका भित्रका सम्पूर्ण प्रकोपहरू	विपद् पूर्वतयारी तथा प्रतिकार्य योजना निर्माण गरी लागू गर्ने				सबै वडाहरू	४९१२			
६	पालिका भित्रका सम्पूर्ण प्रकोपहरू	भूकम्प, बाढी, आगलागी, र अन्य मुख्य प्रकोपमा आधारित पूर्वअभ्यास कार्ययोजना				सबै वडाहरू	४९१२			
७	पालिका भित्रका सम्पूर्ण प्रकोपहरू	विपद् व्यवस्थापन कोष सञ्चालन कार्यविधि				सबै वडाहरू	४९१२			
८	पालिका भित्रका सम्पूर्ण प्रकोपहरू	जोखिम सम्बेदनशील भू उपयोग योजना निर्माण गरी लागू गर्ने				सबै वडाहरू	४९१२			
९	पालिका भित्रका सम्पूर्ण प्रकोपहरू	स्थानीय आपतकालिन कार्यसञ्चालन केन्द्र कार्य सञ्चालन विधि				सबै वडाहरू	४९१२			
१०	पालिका भित्रका सम्पूर्ण प्रकोपहरू	वातावरण तथा प्राकृतिक श्रोत संरक्षण ऐन				सबै वडाहरू	४९१२			
११	पालिका भित्रका सम्पूर्ण प्रकोपहरू	वार्षिक बजेटको न्यूनतम १०% विपद् व्यवस्थापनका कार्यमा विनियोजन गर्ने				सबै वडाहरू	४९१२			

खण्ड ५ (संख्या ५) अषाढ ८ गते २०७९ साल

खण्ड ५ (संख्या ५) अषाढ ८ गते २०७९ साल

१२	पालिका भित्रका सम्पूर्ण प्रकोपहरू	भवननिर्माण सहित कडाइका साथ लागु गर्ने					सवै बडाहरू	४९१२				
१३	पालिका भित्रका सम्पूर्ण प्रकोपहरू	यस योजना प्रत्येक २ वर्षमा अद्यावधिक तथा ५ वर्षमा बृहत पुनरावलोकन गर्ने					सवै बडाहरू	४९१२				
१४	पालिका भित्रका सम्पूर्ण प्रकोपहरू	तालतलेया संरक्षण तथा एक गाउँ एक पोखरी निर्माण अभियान					सवै बडाहरू	४९१२				
१५	पालिका भित्रका सम्पूर्ण प्रकोपहरू	स्थानीय रैथाने विउ संरक्षण अभियान					सवै बडाहरू	४९१२				
१६	पालिका भित्रका सम्पूर्ण प्रकोपहरू	स्थानीय उपजहरूको बजारीकरण विस्तार कार्य योजना					सवै बडाहरू	४९१२				
१७	पालिका भित्रका सम्पूर्ण प्रकोपहरू	स्थानीय आपतकालिन कार्यसञ्चालन केन्द्रको स्तरोन्नती					सवै बडाहरू	४९१२				
१८	पालिका भित्रका सम्पूर्ण प्रकोपहरू	जङ्गली जनावरबाट हुने क्षति र मानवीय क्षति सम्बन्धी राहत वितरण कार्यविधि निर्माण गरी कार्यविधि अनुसार वितरण					सवै बडाहरू	४९१२				

६	माहामारीले बालबालिका, जेष्ठ नागरिक, अपाङ्गता भएका व्यक्ति, महिला, सुत्केरी आदीलाई सङ्क्रमण हुने ।	सरसफाई कार्यक्रम, स्वास्थ्य सिविर सञ्चालन, प्रयाप्त मात्रामा औषधि व्यवस्थापन, दक्ष स्वास्थ्यकर्मीको व्यवस्थापन, एम्बुलेन्सको व्यवस्था	वटा	९			सवै बडाहरू						
		खानेपानी योजना मर्मत	वटा	२०			सवै बडाहरू						
		विद्यालयमा खानेपानी योजना	वटा	२३			विद्यालयहरूमा						
		स्वास्थ्य संस्थामा खानेपानी	वटा	७			७ वटा स्वास्थ्य संस्थाहरू						
		समुदायमा शौचालय निर्माण	वटा	धरधुरी			९ वटै वडा भित्र						
		स्वास्थ्य संस्थामा शौचालय	वटा	२			२ वटा स्वास्थ्य संस्थामा						
		विद्यालयमा शौचालय निर्माण	वटा	११			११ वटा विद्यालयमा						
७	कृषिबालीमा रोगकिराको प्रकोप	पालिकास्तरीय प्रयोगशाला निर्माण	वटा	९			पालिका स्तरमा				सवै जनसंख्या		
८	खडेरीले आर्थिक	सिंचाई पोखरी	वटा	३६			बडामा आवश्यकतानुसार						
९	खडेरी	सिंचाई नहर निर्माण	वटा	२७			बडामा आवश्यकतानुसार						
		आकस्मिक टयाङ्की, तथा रिचाज पोखरी	वटा	१८			बडामा आवश्यकतानुसार						
		वृक्षरोपण कार्यक्रम	पटक	९			सामुदायिक बनहरू, विद्यालय, बडामा आवश्यकतानुसार					प्रत्येक वर्ष निरन्तर	LDMC, WDMC
१०	तुसरोले बाली नालीमा क्षति	चिन हाउस निर्माण	वटा									प्रत्येक वर्ष निरन्तर	LDMC, WDMC

क्र.स.	जोखिम तथा समस्याहरू	व्यवस्थापनका क्रियाकलाप	इकाई	परिमाण	अनुमानित लागत	स्थान	लाभान्वित धरधुरी	श्रोतको व्यवस्था आन्तरिक वाह्य	समयावधि	मुख्य जिम्मेवारी
२	जनचेतना तथा क्षमता अभिवृद्धिका क्रियाकलाप									
१	कृषिबालीमा रोगकिरा	स्थलगत रोगकिरा पहिचान तथा क्षमता अभिवृद्धि तालिम					सवै वडाहरू		वर्षको ३ पटक	कृषि शाखा, वडा, नपा
२	भूकम्प	<ul style="list-style-type: none"> भूकम्पसम्बन्धी प्रचारप्रसारको लागि स्थानीय सञ्चार माध्यमबाट जनचेतना फैलाउने, प्रत्येक वडामा १० जना युवाहरूलाई खोज तथा उद्धारका तालिमहरू प्रदान गर्ने, भूकम्प प्रतिरोधात्मक भौतिक संरचना निर्माणको लागि विभिन्न तालिम तथा गोष्ठी आयोजना गर्ने, भूकम्प आउदा के गर्ने र के नगर्ने सम्बन्धी जनचेतनाका कार्यक्रमहरूमा सडक नाटक, विद्यालयहरू मा हाजिरी जवाफ, वादविवाद, बक्तित्वकला जस्ता कार्यक्रमहरू सञ्चालन गर्ने, टोलटोलमा प्रथमिक उपचारका तालिमहरू प्रदान गर्ने, समुदायमा सुरक्षित स्थान पहिचान गर्ने 	९			सवै वडाहरू तथा विद्यालय			प्रत्येक वर्ष	LDMC, WDMC
३	तुसरो	प्लाष्टिक टनेल, चिनहाउस प्रविधिमा जोड तथा क्षमता अभिवृद्धि तालिम	पटक	९			सवै वडा			
४	जनावर आतङ्क	जनचेतना अभिवृद्धि कार्यक्रम	पटक	९			सवै वडा			
५	खडेरी	सिंचाई कला सुधार कार्यक्रम					सवै वडा			
६	खडेरी	जलवायु अनुकूलन खेती प्रविधि हस्तान्तरण तालिम	पटक	९			सवै वडा			
७	खडेरी	बाली विमा कार्यक्रम					सवै वडा			
८	सडक दुर्घटना	जनचेतनामूलक कार्यक्रम र सुचनाबोर्ड स्थापना	वटा	२०			मध्यपहाडी राजमार्ग			
९	आगलागी	नगरपालिका र वडामा आगन नियन्त्रण समूह गठन गर्ने र तालिम दिने	वटा	१०			सवै वडा		प्रत्येक फाल्गुन	
१०	आगलागी	आगलागी नियन्त्रण सम्बन्धी तालिम, जनचेतनामूलक कार्यक्रम	पटक	९			सवै वडा			

क्र.स.	जोखिम तथा समस्याहरू	व्यवस्थापनका क्रियाकलाप	इकाई	परिमाण	अनुमानित लागत	स्थान	लाभान्वित धरधुरी	श्रोतको व्यवस्था आन्तरिक वाह्य	समयावधि	मुख्य जिम्मेवारी	
४. आपतकालिन पुर्वतयारी											
१	पहिरो	<ul style="list-style-type: none"> पहिरो पुर्व तयारी कार्यक्रम सञ्चालन गर्ने उद्धारका सामग्रीको वन्दोवस्ती गर्ने पहिरो कृत्रिम अभ्यास गर्ने पहिरोको जोखिम क्षेत्र पहिचान सुरक्षित स्थानको पहिचान गर्ने खोज उद्धार तालिम सञ्चालन गर्ने प्रार्थमिक उपचार तालिम सञ्चालन गर्ने पुर्व सूचना तालिम सञ्चालन गर्ने आपतकालिन योजना तयार गर्ने विपद् व्यवस्थापन भण्डारण गृह स्थापना सिपमूलक तालिम सञ्चालन गर्ने आपतकालिन सम्पर्क डायरी तयार गर्ने, पहिरो जोखिम वस्ती नक्साङ्कन गर्ने 	पटक	१०		सवै वडा	४९१२ धरधुरी			प्रत्येक वर्षको जेष्ठ मसान्त सम्म	विपयगत शाखाहरू, वडा कार्यालय, नगरपालिका
२	बाढी, कटान र दुवान	<ul style="list-style-type: none"> बाढी पुर्व तयारी कार्यक्रम सञ्चालन गर्ने उद्धारका सामग्रीको वन्दोवस्ती गर्ने बाढी कृत्रिमअभ्यास गर्ने बाढी तथा दुवानको जोखिम क्षेत्र पहिचान सुरक्षित स्थानको पहिचान गर्ने खोज उद्धार तालिम सञ्चालन गर्ने प्रार्थमिक उपचार तालिम सञ्चालन गर्ने पुर्व सूचना तालिम सञ्चालन गर्ने आपतकालिन योजना तयार गर्ने विपद् व्यवस्थापन भण्डारण गृह स्थापना सिपमूलक तालिम सञ्चालन गर्ने 	पटक	१०		नगरपालिका तथा ९ वटै वडाहरूमा	४९१२ धरधुरी			प्रत्येक वर्षको जेष्ठ मसान्त सम्म	विपयगत शाखाहरू, वडा कार्यालय, नगरपालिका

खण्ड ५ (संख्या ५) अषाड ८ गते २०७९ साल

खण्ड ५ (संख्या ५) अषाड ८ गते २०७९ साल

३	भूकम्प	नगरपालिका भित्र बन्ने सबै प्रकारका भवनहरू राष्ट्रिय भवन निर्माण संहिता र मापदण्डका अनुसार मात्र निर्माण गर्ने आकस्मिक सरसामानहरू भण्डारण गर्ने प्राथमिक उपाचार तालिम, खोज तथा उद्धार सम्बन्धी तालिमको व्यवस्था गर्ने सुरक्षित स्थानको पहिचान गर्ने फोटो भोला तयार राख्ने आकस्मिक कोषको स्थापना र सञ्चालन प्राथमिक उपाचार टोली, खोज तथा उद्धार टोली गठन गर्ने आपतकालीन स्थानान्तरण योजना तयार नगरपालिका भित्र बस्तीसकेका नयाँ पुराना अस्पताल भवन तथा विद्यालय भवनहरूका भूकम्पीय जोखिम लेखाजोखा र संरचनाहरूको भूकम्पीय प्रवर्तीकरण	पटक	१०	नगरपालिका तथा ९ वटै वडाहरूमा	४९९२	घरपुरी	प्रत्येक वर्ष निरन्तर	विषयगत शाखाहरू, वडा कार्यालय, नगरपालिका
४	रोगाक्रा	बानी विमा गर्ने पशु विमा गर्ने पौष्टिक आहारको व्यवस्थापन मिलाउने	पटक	९	९ वटै वडाहरूमा	४९९२	घरपुरी	प्रत्येक वर्ष निरन्तर	विषयगत शाखा, वडा र नगरपालिका
५	हावाहुरी	फ्याल, ढोका राम्ररी बाँजे घर, गोठको छाना राम्ररी बाँजे अन्नातथा बुझा रख्नुको काटछाट गर्ने हुरीवतास आपतकालिन योजना तयार हुरीवतास जोखिम वस्ती नक्साङ्कन गर्ने आपतकालिन सम्पर्क डाइरी तयार गर्ने विद्युतीय पोल तथा अन्य अरु संरचना बलियो निर्माण गर्ने हुरीवतास सम्बन्धी कृत्रिम अभ्यास	पटक	९	९ वटै वडाहरूका विपन्न वस्ती तथा घरहरूमा	४९९२	घरपुरी	प्रत्येक वर्षको फाल्गुन मसान्त सम्म	विषयगत शाखाहरू, वडा कार्यालय, नगरपालिका
६	तुसारी	काठ, दाउरा जोहो गर्ने बाको कपडा तयारी गर्ने शितलहर तथा तुसारी आपतकालिन योजना तयार गर्ने आपतकालिन डाइरी तयार गर्ने	पटक	९	९ वटै वडाहरूका विपन्न वस्ती तथा घरहरूमा	४९९२		प्रत्येक वर्षको कार्तिक मसान्त सम्म	विषयगत शाखाहरू, वडा कार्यालय, नगरपालिका
७	आगलागी	आगलागी कृत्रिम अभ्यास गर्ने आगो निभाउने सामग्री जोहो गर्ने विद्युत जोच गराउने आगलागी आपतकालिन योजना तयार उद्धार सामग्री व्यवस्थापन गर्ने दमकल व्यवस्थापन गर्ने एम्बुलेन्स व्यवस्थापन गर्ने	पटक	१०	नगरपालिका तथा ९ वटै वडाहरूमा	४९९२		प्रत्येक वर्षको माघ मसान्त सम्म	विषयगत शाखाहरू, वडा कार्यालय, नगरपालिका
८	महामारी	सुरक्षित खानेपानीको व्यवस्थापन गर्ने महामारी आपतकालिन योजना तयार गर्ने महामारी नियन्त्रण कार्यक्रम सञ्चालन	पटक	१०	नगरपालिका तथा ९ वटै वडाहरूमा	४९९२		प्रत्येक वर्षको माघ सम्म	स्वास्थ्य शाखा, संस्थाहरू वडा, नगरपालिका
९	सडक दुर्घटना	मापदण्ड अनुसार सडक निर्माण आवश्यकता अनुसार वही भिडभाड हुने र बाको वस्ती भएको ठाँउमा जेब्राक्रसिङ्ग निर्माण गर्ने सडकमा सूचनामूलक चिन्हहरूको प्रयोग ट्राफिक नियम पूर्ण रूपमा पालना गर्ने	पटक	९	सबै वडा	४९९२		प्रत्येक वर्ष	शाखाहरू, वडा, नगरपालिका
	खडेरी	खडेरी सम्बन्धी जनचेतना अभिवृद्धि गर्ने स्वास्थ्य तथा मनोसामाजिक परामर्श तालिम सञ्चालन गर्ने	पटक	९	सबै वडा	४९९२		प्रत्येक वर्ष	शाखाहरू, वडा, नगरपालिका

क्र.सं.	जोखिम तथा समस्याहरू	व्यवस्थापनका क्रियाकलाप	इकाई	परिमाण	अनुमानित लागत	स्थान	लाभान्वित घरपुरी	श्रोतको व्ययस्था आन्तरिक	व्ययस्था बाह्य	समयावधि	मुख्य जिम्मेवारी
५. विपद्को समयका प्रतिकार्यका क्रियाकलापहरू (घटना घटेको दिन देखि ३ महिना सम्म)											
१	सुरक्षित वासस्थानको समस्या	विद्यालय तथा सामुदायिक भवनहरू खुला राख्ने	पटक	९		सबै वडाहरू	४९९२			प्रत्येक वर्ष	स्वास्थ्य चौकी,
२	खाद्यान्न अभाव	सुब्बा वा घरायसी तयारी खाना वितरण	पटक	९		सबै वडाहरू	४९९२			प्रत्येक वर्ष	LDMC,
३	मानसिक समस्या	परामर्श दिने	पटक	९		सबै वडाहरू	४९९२			प्रत्येक वर्ष	प्राथमिक उपचार सर्मित, वडा, रेडक्रस, प्रहरी चौकी
४	स्वास्थ्य समस्या	प्राथमिक उपचार सर्मित परिचालन तथा शुद्ध खानेपानीको व्यवस्था	पटक	९		सबै वडाहरू	४९९२			प्रत्येक वर्ष	
५	सुरक्षाको अभाव	स्थानीय सुरक्षा परिचालन गर्ने	पटक	९		सबै वडाहरू	४९९२			प्रत्येक वर्ष	
६	राहातको वितरण मा समस्या	वास्तविक पिडितहरूको तथ्याङ्क सङ्कलन, समस्या पहिचान र राहात वितरण ।	पटक	९		सबै वडाहरू	४९९२			प्रत्येक वर्ष	
७	आपतकालिन सामग्रीको अभाव	सम्बन्धित निकायमा माग गर्ने र वितरण	पटक	९		सबै वडाहरू	४९९२			प्रत्येक वर्ष	
क्र.सं.	जोखिम तथा समस्याहरू	व्यवस्थापनका क्रियाकलाप	इकाई	परिमाण	अनुमानित लागत	स्थान	लाभान्वित घरपुरी	श्रोतको व्ययस्था आन्तरिक	व्ययस्था बाह्य	समयावधि	मुख्य जिम्मेवारी
६. विपद् पश्चातका पुनर्लाभ अर्न्तगत पुनर्स्थापना र पुनर्निर्माणका क्रियाकलापहरू (विपद् समयका प्रतिकार्यका कार्यहरू सकिएपछि ३ महिना देखि २ वर्ष सम्म)											
१	विपद् पश्चात् समुदाय तथा वडास्तरमा पुनर्स्थापना तथा पुनर्निर्माणका गतिविधिहरूको अद्यावधिक, पुनःस्थापना तथा पुनर्निर्माणका गतिविधिहरू सञ्चालन ।	पालिका तथा वडास्तरिय समीक्षा बैठक सञ्चालित तथा इजाजतलाई अद्यावधिक गर्ने । महामारी फैलिन नदिने कार्य गर्ने, समुदाय सरसफाई गर्ने पुनःस्थापना तथा पुनर्निर्माणका गतिविधिहरू सञ्चालन गर्ने । जीविकोपार्जनका लागि आयआर्जनका गतिविधिहरू सञ्चालन गर्ने । विपद् पूर्वतयारी, रोकथाम, अल्पीकरणका गतिविधिहरूलाई निरन्तर रूपमा सञ्चालन गर्ने । साथै भत्केका संरचनाहरू पुनः निर्माण मर्मत गर्ने ।	पटक	३		नगरपालिका वडा तयारी	४९९२			विपद् पछि निरन्तर	नगरपालिका वडा तथा LDMC
२	राहतको वितरण	वास्तविक पिडितहरूको तथ्याङ्क सङ्कलन समस्या पहिचान गरी राहत वितरण ।				सबै वडा	४९९२			विपद्को पछिको अवस्था देखि निरन्तर	
३	पुनर्निर्माण तथा जीविकोपार्जनका गतिविधिहरू सञ्चालन	भत्केका घरहरू तथा संरचनाहरूको पुनःनिर्माण गर्ने, जीविकोपार्जन अर्न्तगत भिन्न आयआर्जन तथा सिपमूलक कार्यक्रमहरू सञ्चालन गर्ने आदी ।				सबै वडा	४९९२				



आज्ञाले
मणिराम खराल
प्रमुख प्रशासकीय अधिकृत